



รายงาน

ดัชนีความเชื่อมั่นผู้ประกอบการภาคการผลิตของ SMEs รายไตรมาส
ไตรมาสที่ 3/2556

โดย

มหาวิทยาลัยสงขลานครินทร์

เสนอ

สำนักงานส่งเสริมวิสาหกิจขนาดกลางและขนาดย่อม (สสว.)



รายงาน

ดัชนีความเชื่อมั่นผู้ประกอบการภาคการผลิตของ SMEs รายไตรมาส
ไตรมาสที่ 3/2556

ดำเนินการโดย

รองศาสตราจารย์สมแก้ว

ผู้ช่วยศาสตราจารย์เสาวณี

ผู้ช่วยศาสตราจารย์ยุพาวดี

อาจารย์ลภัสวัฒน์

รุ่งเลิศเกรียงไกร

จุฬิรัชนิกร

สมบุญณกุล

ศุภผลกุลนันท์

มหาวิทยาลัยสงขลานครินทร์

เสนอ

สำนักงานส่งเสริมวิสาหกิจขนาดกลางและขนาดย่อม (สสว.)

สารบัญ

เรื่อง	หน้า
1. บทสรุปผู้บริหาร	1
2. ข้อย้ำแจ้ง	3
3. สถานการณ์ทั่วไปของวิสาหกิจขนาดกลางและขนาดย่อมภูมิภาคภาคใต้ ในไตรมาสที่ 3/2556	5
3.1 รูปแบบของธุรกิจ SMEs	5
3.2 ทุนจดทะเบียน	9
3.3 จำนวนแรงงาน	12
3.4 การขาดแคลนแรงงาน	15
3.4 การนำเข้า-ส่งออก	17
4. ดัชนีความเชื่อมั่นภาคการผลิตของวิสาหกิจขนาดกลางและขนาดย่อม แยกตามสาขาอุตสาหกรรมในภูมิภาคภาคใต้ไตรมาสที่ 3/2556	19
5. ดัชนีความเชื่อมั่นภาคการผลิตของวิสาหกิจขนาดกลางและขนาดย่อมแยกตาม องค์ประกอบของปัจจัยกำหนดค่าดัชนีภาคการผลิตของ SMEs ไตรมาสที่ 3/2556	23
6. ดัชนีความเชื่อมั่นภาคการผลิตต่อภาวะเศรษฐกิจประเทศและธุรกิจตนเองของ วิสาหกิจขนาดกลางและขนาดย่อมในไตรมาสที่ 3/2556	33
7. ดัชนีความเชื่อมั่นภาคการผลิตของวิสาหกิจขนาดกลางและขนาดย่อมจำแนกตาม การส่งออก	34
8. องค์ประกอบที่ส่งผลกระทบต่อการดำเนินงานของกิจการในภาคการผลิตของ วิสาหกิจขนาดกลางและขนาดย่อมภูมิภาคภาคใต้ประจำไตรมาสที่ 3/2556	40
ภาคผนวก	43

สารบัญตาราง

ตาราง	หน้า
ตารางที่ 1 แสดงจังหวัดที่เก็บข้อมูล จำแนกตามประเภทอุตสาหกรรม	4
ตารางที่ 2 แสดงรูปแบบธุรกิจ จำแนกตามประเภทอุตสาหกรรม	6
ตารางที่ 3 แสดงทุนจดทะเบียนจำแนกตามประเภทอุตสาหกรรม	10
ตารางที่ 4 แสดงจำนวนคนงานแยกประเภทตามอุตสาหกรรม	12
ตารางที่ 5 แสดงกำลังแรงงานจำแนกตามประเภทอุตสาหกรรม	16
ตารางที่ 6 แสดงการขนส่งสินค้าจำแนกตามประเภทอุตสาหกรรม	18
ตารางที่ 7 ดัชนีความเชื่อมั่นภาคการผลิตของวิสาหกิจขนาดกลางและขนาดย่อม แยกตามสาขาอุตสาหกรรมจำแนกเปรียบเทียบไตรมาสที่ 2/2556 กับไตรมาส ที่ 3/2556 และการคาดการณ์ฯ 3 เดือนข้างหน้า	20
ตารางที่ 8 ดัชนีความเชื่อมั่นภาคการผลิตของวิสาหกิจขนาดกลางและขนาดย่อม แยกตามองค์ประกอบของปัจจัยกำหนดค่าดัชนีภาคการผลิต ทั้ง 6 องค์ประกอบ เปรียบเทียบไตรมาสที่ 2/2556 กับไตรมาสที่ 3/2556 และการคาดการณ์ฯ 3 เดือนข้างหน้า	23
ตารางที่ 9 ดัชนีความเชื่อมั่นภาคการผลิตของวิสาหกิจขนาดกลางและขนาดย่อม แยกตามกลุ่มอุตสาหกรรมวิศวกรจำแนกเป็นไตรมาสที่ 2/2556 ไตรมาสที่ 3/2556 และการคาดการณ์ฯ 3 เดือนข้างหน้า	25
ตารางที่ 10 ดัชนีความเชื่อมั่นภาคการผลิตของวิสาหกิจขนาดกลางและขนาดย่อม แยกตามกลุ่มอุตสาหกรรมเบา จำแนกเป็นไตรมาสที่ 2/2556 ไตรมาสที่ 3/2556 และคาดการณ์ฯ 3 เดือนข้างหน้า	28
ตารางที่ 11 ดัชนีความเชื่อมั่นภาคการผลิตของวิสาหกิจขนาดกลางและขนาดย่อม แยกตามกลุ่มอุตสาหกรรมใช้ทรัพยากรธรรมชาติ จำแนกเป็น ไตรมาสที่ 2/2556 ไตรมาสที่ 3/2556 และคาดการณ์ฯ 3 เดือนข้างหน้า	30
ตารางที่ 12 ดัชนีความเชื่อมั่นภาคการผลิตของผู้ประกอบการ SMEs ในภูมิภาค ภาคใต้ต่อภาวะเศรษฐกิจประเทศและธุรกิจตนเอง เปรียบเทียบไตรมาส ที่ 2/2556 กับไตรมาสที่ 3/2556 และการคาดการณ์ฯ 3 เดือนข้างหน้า	33

ตารางที่ 13	ดัชนีความเชื่อมั่นภาคการผลิตของวิสาหกิจขนาดกลางและขนาดย่อม จำแนกตามร้อยละของการส่งออกต่อยอดขายเปรียบเทียบไตรมาส ที่ 2/2556 กับไตรมาสที่ 3/2556 และการคาดการณ์ฯ 3 เดือนข้างหน้า	34
ตารางที่ 14	ดัชนีความเชื่อมั่นภาคการผลิตของ SMEs จำแนกตามร้อยละของการ ส่งออกต่อยอดขายแยกตามประเภทอุตสาหกรรมที่จำหน่ายภายในประเทศ เปรียบเทียบไตรมาสที่ 2/2556 เปรียบเทียบกับไตรมาสที่ 3/2556 และการคาดการณ์ฯ 3 เดือนข้างหน้า	36
ตารางที่ 15	ดัชนีความเชื่อมั่นภาคการผลิตของ SMEs จำแนกตามร้อยละของการ ส่งออกต่อยอดขายแยกตามสาขาที่มีการส่งออก เปรียบเทียบ ไตรมาสที่ 2/2556 กับไตรมาสที่ 3/2556 และการคาดการณ์ฯ 3 เดือนข้างหน้า	39
ตารางที่ 16	องค์ประกอบที่ส่งผลต่อการดำเนินงานของกิจการในภาคการผลิตของ วิสาหกิจขนาดกลางและขนาดย่อมภูมิภาคภาคใต้ เปรียบเทียบ ไตรมาสที่ 2/2556 กับไตรมาสที่ 2/2556 และการคาดการณ์อีก 3 เดือนข้างหน้า	40

สารบัญภาพ

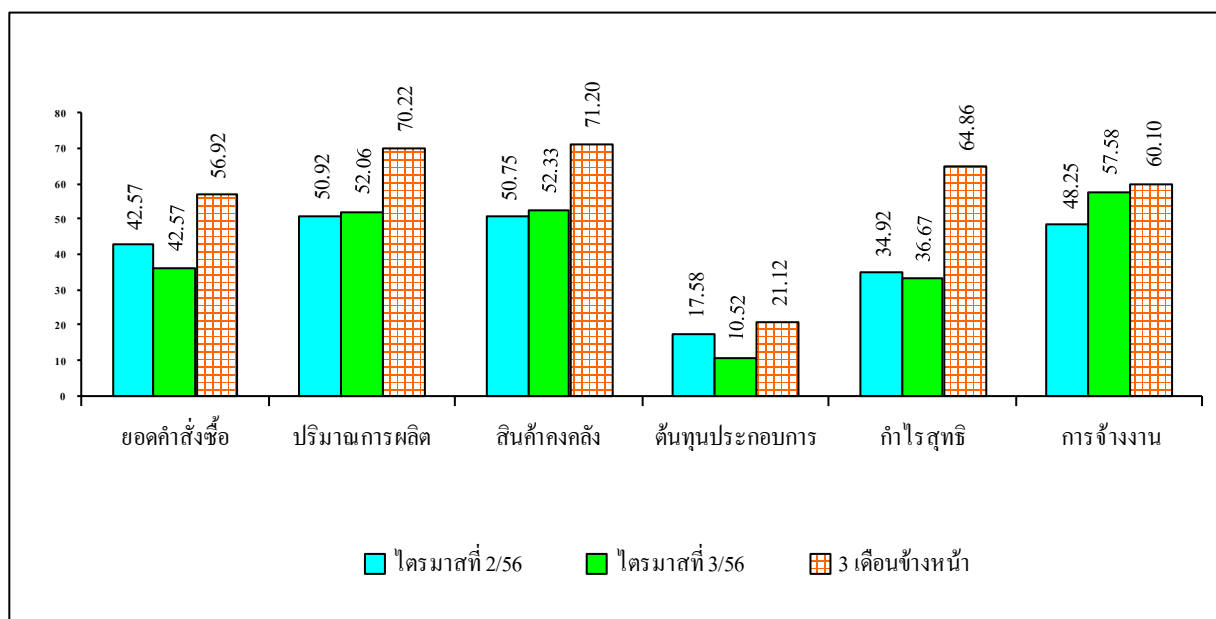
ภาพ	หน้า	
ภาพที่ 1	ดัชนีความเชื่อมั่นภาคการผลิตของวิสาหกิจขนาดกลางและขนาดย่อม ภูมิภาคภาคใต้ในไตรมาสที่ 3/2556 จำแนกตามองค์ประกอบของดัชนี ความเชื่อมั่น	1
ภาพที่ 2	ดัชนีความเชื่อมั่นภาคการผลิตของวิสาหกิจขนาดกลางและขนาดย่อม จำแนกตามประเภทอุตสาหกรรม	2
ภาพที่ 3	การขาดแคลนแรงงานแยกตามประเภทอุตสาหกรรม	15
ภาพที่ 4	ดัชนีความเชื่อมั่นภาคการผลิตของวิสาหกิจขนาดกลางและขนาดย่อม จำแนกตามสาขาอุตสาหกรรม เปรียบเทียบไตรมาสที่ 2/2556 กับไตรมาส ที่ 3/2556 และการคาดการณ์ฯ 3 เดือนข้างหน้า	19
ภาพที่ 5	ดัชนีความเชื่อมั่นภาคการผลิตต่อภาวะเศรษฐกิจประเทศและธุรกิจตนเอง เปรียบเทียบไตรมาสที่ 2/2556 กับไตรมาสที่ 3/2556 และการคาดการณ์ฯ 3 เดือนข้างหน้า	33
ภาพที่ 6	ดัชนีสัดส่วนการส่งออกต่อยอดขายเปรียบเทียบ ไตรมาสที่ 2/2556 กับไตรมาสที่ 3/2556 และการคาดการณ์ฯ 3 เดือนข้างหน้า	34
ภาพที่ 7	ดัชนีสัดส่วนการส่งออกต่อยอดขายเน้นตลาดภายในประเทศเปรียบเทียบ ไตรมาสที่ 2/2556 ไตรมาสที่ 3/2556 และการคาดการณ์ฯ 3 เดือนข้างหน้า	35
ภาพที่ 8	ดัชนีสัดส่วนการส่งออกต่อยอดขายเน้นตลาดต่างประเทศเปรียบเทียบ ไตรมาสที่ 2/2556 ไตรมาสที่ 3/2556 และการคาดการณ์ฯ อีก 3 เดือนข้างหน้า	38

ดัชนีความเชื่อมั่นผู้ประกอบการภาคการผลิตของ SMEs รายไตรมาส
ไตรมาสที่ 3/2556
(SMEs Manufacturing Sentiment Index: SMSI)

1. บทสรุปผู้บริหาร

1.1 ภาพรวมของดัชนีความเชื่อมั่นภาคการผลิตของวิสาหกิจขนาดกลางและขนาดย่อม ภูมิภาคภาคใต้ ในไตรมาสที่ 3/2556 (SMSI) จำแนกตามองค์ประกอบของดัชนีความเชื่อมั่น 6 องค์ประกอบ ประกอบด้วย ยอดคำสั่งซื้อรวม ปริมาณการผลิต สินค้าคงคลัง ต้นทุนประกอบการ กำไรสุทธิ และการจ้างงาน ดังรายละเอียดในภาพที่ 1

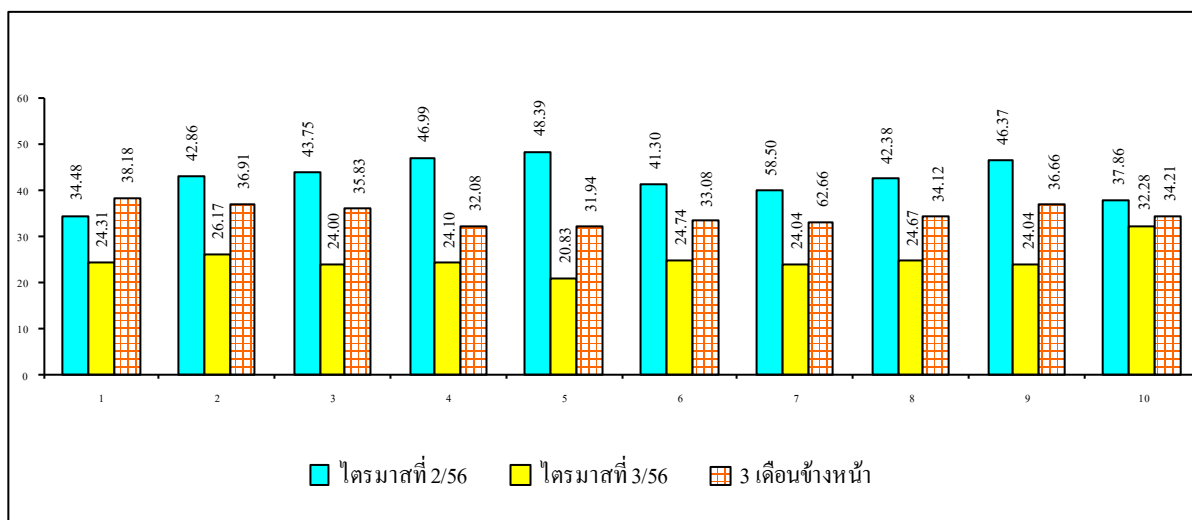
ภาพที่ 1 ดัชนีความเชื่อมั่นภาคการผลิตของวิสาหกิจขนาดกลางและขนาดย่อม ภูมิภาคภาคใต้ใน ไตรมาสที่ 3/2556 จำแนกตามองค์ประกอบของดัชนีความเชื่อมั่น



ความเชื่อมั่นภาคการผลิตของ SMEs ไตรมาสที่ 3/2556 ในภาพรวมพบว่า ดัชนีความเชื่อมั่นที่ลดลงในบางองค์ประกอบ ได้แก่ ยอดคำสั่งซื้อ ต้นทุนประกอบการ กำไรสุทธิ ส่วนดัชนีความเชื่อมั่นที่เพิ่มขึ้น ได้แก่ ปริมาณการผลิต สินค้าคงคลัง และการจ้างงาน ซึ่งมีค่าความเชื่อมั่นที่เพิ่มจากเดิมในไตรมาสที่ 2/2556 ส่วนค่าดัชนีความเชื่อมั่นคาดการณ์ 3 เดือนข้างหน้าเพิ่มขึ้นจากค่าดัชนีความเชื่อมั่นในไตรมาสปัจจุบัน

1.2 ดัชนีความเชื่อมั่นภาคการผลิตของวิสาหกิจขนาดกลางและขนาดย่อม ภูมิภาคภาคใต้ ไตรมาสที่ 3/2556 จำแนกตามประเภทอุตสาหกรรม

ภาพที่ 2 ดัชนีความเชื่อมั่นภาคการผลิตของวิสาหกิจขนาดกลางและขนาดย่อมจำแนกตามประเภทอุตสาหกรรม



หมายเหตุ

1 = เครื่องจักร

2 = เหล็กโลหะและผลิตภัณฑ์

3 = การผลิตยานยนต์ รถพ่วง และรถกึ่งรถพ่วง

4 = การผลิตเครื่องจักรใช้พลังงานไฟฟ้าและเครื่องมือไฟฟ้า

5 = แร่โลหะ(ใช้ในการก่อสร้าง)

6 = เฟอร์นิเจอร์

7 = ยางและผลิตภัณฑ์จากยางอาหาร:

8 = กลุ่มผลิตภัณฑ์จากธัญพืช แป้ง และอาหารสัตว์สำเร็จรูป

9 = อาหาร: กลุ่มผลิตภัณฑ์จากสัตว์น้ำ

10 = ผลิตภัณฑ์จากไม้

เมื่อพิจารณาจากดัชนีความเชื่อมั่นในไตรมาสที่ 3/2556 โดยรวมภาคการผลิตของวิสาหกิจขนาดกลางและขนาดย่อม แล้วพบว่า ส่วนใหญ่จะมีค่าดัชนีความเชื่อมั่นลดลงในทุกประเภทอุตสาหกรรมการผลิตเมื่อเทียบกับไตรมาสที่ 2/2556 ส่วนค่าดัชนีความเชื่อมั่นคาดการณ์ 3 เดือนข้างหน้าในทุกสาขาอุตสาหกรรมการผลิตมีค่าดัชนีความเชื่อมั่นเพิ่มขึ้นจากค่าดัชนีความเชื่อมั่นในไตรมาสปัจจุบันทุกดัชนี

2. ข้อชี้แจง

การรายงานดัชนีความเชื่อมั่นภาคการผลิตของวิสาหกิจขนาดกลางและขนาดย่อม ภูมิภาคภาคใต้ ดัชนีความเชื่อมั่นภาคการผลิตของวิสาหกิจขนาดกลางและขนาดย่อม (Manufacturing Sector Sentiment Index: MSSSI) ซึ่งจัดทำขึ้นโดยความร่วมมือระหว่าง สำนักงานส่งเสริมวิสาหกิจขนาดกลางและขนาดย่อม และ คณะวิทยาการจัดการ มหาวิทยาลัยสงขลานครินทร์ โดยมีวัตถุประสงค์เพื่อส่งเสริมการพัฒนาทางด้าน สถิติที่เกี่ยวข้องกับความเชื่อมั่นภาคการผลิตของวิสาหกิจขนาดกลางและขนาดย่อม และเพื่อเป็นเครื่องมือ ในการวิเคราะห์แนวโน้มภาวะการณ์ของวิสาหกิจขนาดกลางและขนาดย่อมในภาคการผลิตสำหรับหน่วยงาน ที่เกี่ยวข้องและผู้ประกอบการ

เนื่องจากจุดประสงค์ของการสำรวจความเชื่อมั่นภาคการผลิตของวิสาหกิจขนาดกลางและขนาด ย่อม เพื่อให้ทราบถึงสถานการณ์โดยรวมของภาคการผลิต แบบสอบถามจึงถูกออกแบบให้กระชับเข้าใจง่าย โดยครอบคลุมในประเด็นคำถามเกี่ยวกับความคิดเห็นที่มีต่อธุรกิจในการประมวลผลดัชนีความเชื่อมั่น ซึ่ง ประกอบไปด้วยองค์ประกอบของธุรกิจ ด้าน (1) ยอดรับคำสั่งซื้อสินค้า (2) ปริมาณการผลิต (3) สินค้าคง คลัง (4) ต้นทุนธุรกิจ (5) กำไรสุทธิ และ (6) การจ้างงาน และความคิดเห็นที่มีต่อเศรษฐกิจของประเทศ โดยรวม และเศรษฐกิจในสาขาธุรกิจของผู้ตอบแบบสอบถาม รวมทั้งปัจจัยที่มีผลต่อภาวะดีขึ้นและลดลงใน ธุรกิจ ซึ่งความคิดเห็นเหล่านี้จะถูกนำไปประกอบการวิเคราะห์ผลของค่าดัชนีความเชื่อมั่น

ขั้นตอนการจัดสร้างดัชนีความเชื่อมั่นทางธุรกิจ

การสำรวจภาคการผลิตของวิสาหกิจขนาดกลางและขนาดย่อม ภูมิภาคภาคใต้ ในไตรมาสที่ 3/2556 (SMSI) ทำขึ้นเพื่อรวบรวมข้อมูลจากสถานประกอบการขนาดกลางและขนาดย่อม โดยได้ทำการสุ่มตัวอย่าง จากผู้ประกอบการภาคการผลิตต่างๆ ใน 4 จังหวัดของภูมิภาคภาคใต้ ได้แก่ สงขลา นครศรีธรรมราช สตูล และสุราษฎร์ธานี ทั้งหมดจำนวน 600 ตัวอย่าง กลุ่มตัวอย่างเหล่านี้ประกอบด้วยสถานประกอบการในภาค การผลิต จำแนกออกเป็น 3 กลุ่มอุตสาหกรรม คือ (1) กลุ่มอุตสาหกรรมวิศวกรรม คิดเป็นร้อยละ 21.7 ของ กลุ่มตัวอย่างทั้งหมด จำแนกเป็นสาขาเครื่องจักรร้อยละ 8.3 สาขาเหล็ก โลหะและผลิตภัณฑ์ ร้อยละ 5.8 สาขาผลิตภัณฑ์ยานยนต์รถพ่วงและรถกึ่งพ่วง ร้อยละ 3.3 และสาขาการผลิตเครื่องจักรใช้พลังงานไฟฟ้า และเครื่องมือไฟฟ้า ร้อยละ 4.2 (2) กลุ่มอุตสาหกรรมเบาคิดเป็นร้อยละ 20.0 ของกลุ่มตัวอย่างทั้งหมด ได้แก่ สาขาแร่ โลหะ (ใช้ในการก่อสร้าง) ร้อยละ 6.7 และสาขาเฟอร์นิเจอร์ ร้อยละ 13.3 และ (3) กลุ่ม อุตสาหกรรมใช้ทรัพยากรธรรมชาติ คิดเป็นร้อยละ 58.3 ของกลุ่มตัวอย่างทั้งหมด ได้แก่ สาขายางและ ผลิตภัณฑ์ยาง ร้อยละ 17.5 สาขาอาหาร:กลุ่มผลิตภัณฑ์จากพืชแป้งและอาหารสัตว์สำเร็จรูป ร้อยละ 9.2 สาขาอาหาร:กลุ่มผลิตภัณฑ์จากสัตว์น้ำ ร้อยละ 10.8 และสาขาผลิตภัณฑ์จากไม้ ร้อยละ 20.8 โดยได้จำแนก รายละเอียดออกเป็นจำนวน และร้อยละ ดังตารางที่ 1

ตารางที่ 1 แสดงจังหวัดที่เก็บข้อมูล จำแนกตามประเภทอุตสาหกรรม

ประเภทอุตสาหกรรม	จังหวัดที่เก็บข้อมูล				รวม	สาขา อุตสาหกรรมต่อ จำนวนธุรกิจ
	สงขลา	นครศรี ธรรมราช	สตูล	สุราษฎร์ ธานี		
กลุ่มอุตสาหกรรมวิศวกร						
เครื่องจักร	จำนวน	9	15	12	14	50
	ร้อยละ	18.0%	30.0%	24.0%	28.0%	100.0%
เหล็กโลหะและผลิตภัณฑ์ขั้นมูล ฐาน	จำนวน	10	8	8	9	35
	ร้อยละ	28.6%	22.9%	22.9%	25.7%	100.0%
การผลิตยานยนต์ รถพ่วงและรถ กึ่งรถพ่วง	จำนวน	8	3	4	5	20
	ร้อยละ	40.0%	15.0%	20.0%	25.0%	100.0%
การผลิตเครื่องจักรใช้พลังงาน ไฟฟ้าและเครื่องมือไฟฟ้า	จำนวน	7	6	6	6	25
	ร้อยละ	28.0%	24.0%	24.0%	24.0%	100.0%
	จำนวน	34	32	30	34	130
รวมกลุ่มอุตสาหกรรมวิศวกร	ร้อยละ	26.2%	24.6%	23.1%	26.2%	100.0%
กลุ่มอุตสาหกรรมเบา						
แร่โลหะ	จำนวน	9	10	6	15	40
	ร้อยละ	22.5%	25.0%	15.0%	37.5%	100.0%
เฟอร์นิเจอร์	จำนวน	22	20	20	18	80
	ร้อยละ	27.5%	25.0%	25.0%	22.5%	100.0%
	จำนวน	31	30	26	33	120
รวมกลุ่มอุตสาหกรรมเบา	ร้อยละ	25.8%	25.0%	21.7%	27.5%	100.0%
กลุ่มอุตสาหกรรมที่ใช้ทรัพยากรธรรมชาติ						
ยางและผลิตภัณฑ์จากยาง	จำนวน	22	28	25	30	105
	ร้อยละ	21.0%	26.7%	23.8%	28.6%	100.0%
อาหาร:กลุ่มผลิตภัณฑ์จากธัญพืช แป้ง และอาหารสัตว์สำเร็จรูป	จำนวน	18	12	10	15	55
	ร้อยละ	32.7%	21.8%	18.2%	27.3%	100.0%
อาหาร:กลุ่มผลิตภัณฑ์จากสัตว์น้ำ	จำนวน	15	16	19	15	65
	ร้อยละ	23.1%	24.6%	29.2%	23.1%	100.0%
ผลิตภัณฑ์จากไม้	จำนวน	30	32	30	33	125
	ร้อยละ	24.0%	25.6%	24.0%	26.4%	100.0%
	จำนวน	85	88	84	93	350
รวมกลุ่มอุตสาหกรรมที่ใช้ ทรัพยากรธรรมชาติ	ร้อยละ	24.3%	25.1%	24.0%	26.6%	100.0%
	จำนวน	150	150	140	160	600
รวมทุกกลุ่มอุตสาหกรรม	ร้อยละ	25.0%	25.0%	23.3%	26.7%	100.0%

3.สถานการณ์ทั่วไปของวิสาหกิจขนาดกลางและขนาดย่อมภูมิภาคภาคใต้ในไตรมาสที่ 3/2556

3.1.รูปแบบของธุรกิจSMEs ภาคการผลิตมีรูปแบบของธุรกิจส่วนมาก คือ ธุรกิจเจ้าของคนเดียวจดทะเบียนพาณิชย์ (62.3%) รองลงมาคือ ธุรกิจเจ้าของคนเดียวไม่จดทะเบียนพาณิชย์ (19.3%) ห้างหุ้นส่วนจำกัด (10.3%) บริษัทจำกัด (7.2%) ห้างหุ้นส่วนสามัญนิติบุคคล (0.3%) ห้างหุ้นส่วนสามัญไม่เป็นนิติบุคคล (0.5%) ตามลำดับแสดงรายละเอียดรูปแบบของธุรกิจแยกตามรายอุตสาหกรรมเป็นจำนวน และร้อยละจำแนกออกเป็นประเภทอุตสาหกรรมและกลุ่มอุตสาหกรรม ดังตารางที่ 2

ตารางที่ 2 แสดงรูปแบบธุรกิจ จำแนกตามประเภทอุตสาหกรรม

ประเภทอุตสาหกรรม	รูปแบบธุรกิจ						รวม	
	บริษัทจำกัด	ธุรกิจเจ้าของคนเดียว จดทะเบียนพาณิชย์	ธุรกิจเจ้าของคนเดียว ไม่จดทะเบียน พาณิชย์	ห้างหุ้นส่วน จำกัด	ห้างหุ้นส่วน สามัญนิติบุคคล	ห้างหุ้นส่วน สามัญไม่เป็น นิติบุคคล		
กลุ่มอุตสาหกรรมวิศวกร								
เครื่องจักร	จำนวน	1	46	1	1	1	-	50
	ร้อยละ	2.0%	92.0%	2.0%	2.0%	2.0%		100.0%
เหล็กโลหะและผลิตภัณฑ์ขึ้น มูลฐาน	จำนวน	3	26	4	2	-	-	35
	ร้อยละ	8.6%	74.3%	11.4%	5.7%			100.0%
การผลิตยานยนต์ รถพ่วงและ รถกึ่งรถพ่วง	จำนวน	-	12	6	2	-	-	20
	ร้อยละ		60.0%	30.0%	10.0%			100.0%
การผลิตเครื่องจักรใช้พลังงาน ไฟฟ้าและเครื่องมือไฟฟ้า	จำนวน	4	18	3	-	-	-	25
	ร้อยละ	16.0%	72.0%	12.0%				100.0%
รวมกลุ่มอุตสาหกรรมวิศวกร	จำนวน	8	102	14	5	1	-	130
	ร้อยละ	6.2%	78.5%	10.8%	3.8%	.8%		100.0%
กลุ่มอุตสาหกรรมเบา								
แร่โลหะ	จำนวน	3	20	13	4	-	-	40
	ร้อยละ	7.5%	50.0%	32.5%	10.0%			100.0%
เฟอร์นิเจอร์	จำนวน	7	50	12	10	1	-	80
	ร้อยละ	8.8%	62.5%	15.0%	12.5%	1.3%		100.0%
รวมกลุ่มอุตสาหกรรมเบา	จำนวน	10	70	25	14	1	-	120
	ร้อยละ	8.3%	58.3%	20.8%	11.7%	0.8%		100.0%

ตารางที่ 2 แสดงรูปแบบธุรกิจ จำแนกตามประเภทอุตสาหกรรม (ต่อ)

ประเภทอุตสาหกรรม	รูปแบบธุรกิจ						รวม	
	บริษัทจำกัด	ธุรกิจเจ้าของคนเดียวจดทะเบียนพาณิชย์	ธุรกิจเจ้าของคนเดียวไม่จดทะเบียนพาณิชย์	ห้างหุ้นส่วนจำกัด	ห้างหุ้นส่วนสามัญนิติบุคคล	ห้างหุ้นส่วนสามัญไม่เป็นนิติบุคคล		
กลุ่มอุตสาหกรรมที่ใช้ทรัพยากรธรรมชาติ								
ยางและผลิตภัณฑ์จากยาง	จำนวน	8	66	17	14	-	-	105
	ร้อยละ	7.6%	62.9%	16.2%	13.3%			100.0%
อาหาร:กลุ่มผลิตภัณฑ์จากธัญพืชแป็ง และอาหารสัตว์สำเร็จรูป	จำนวน	2	32	14	7	-	-	55
	ร้อยละ	3.6%	58.2%	25.5%	12.7%			100.0%
อาหาร:กลุ่มผลิตภัณฑ์จากสัตว์น้ำ	จำนวน	1	26	35	3	-	-	65
	ร้อยละ	1.5%	40.0%	53.8%	4.6%			100.0%
ผลิตภัณฑ์จากไม้	จำนวน	14	78	11	19	-	3	125
	ร้อยละ	11.2%	62.4%	8.8%	15.2%		2.4%	100.0%
รวมกลุ่มอุตสาหกรรมที่ใช้ทรัพยากรธรรมชาติ	จำนวน	25	202	77	43	-	3	350
	ร้อยละ	7.1%	57.7%	22.0%	12.3%		0.9%	100.0%
รวมทุกกลุ่มอุตสาหกรรม	จำนวน	43	374	116	62	2	3	600
	ร้อยละ	7.2%	62.3%	19.3%	10.3%	0.3%	0.5%	100.0%

จากตารางที่ 2 สรุปรายละเอียดเกี่ยวกับรูปแบบธุรกิจแยกตามกลุ่มอุตสาหกรรมและประเภทอุตสาหกรรม ได้ดังนี้

กลุ่มอุตสาหกรรมวิศวกรรม

กลุ่มอุตสาหกรรมวิศวกรรม มีรูปแบบธุรกิจส่วนใหญ่ คือ ธุรกิจเจ้าของคนเดียวจดทะเบียนพาณิชย์ ร้อยละ 78.5 รองลงมาคือ ธุรกิจเจ้าของคนเดียวไม่จดทะเบียนพาณิชย์ ร้อยละ 10.8 บริษัทจำกัด ร้อยละ 6.2 ห้างหุ้นส่วนจำกัด ร้อยละ 3.8 และห้างหุ้นส่วนสามัญนิติบุคคล ร้อยละ 0.8 ซึ่งรายละเอียดของแต่ละสาขาเป็นดังนี้

ประเภทอุตสาหกรรมเครื่องจักร รูปแบบธุรกิจส่วนใหญ่ คือ ธุรกิจเจ้าของคนเดียวจดทะเบียนพาณิชย์ ร้อยละ 92.0 รองลงมาคือ บริษัทจำกัด ธุรกิจเจ้าของคนเดียวไม่จดทะเบียนพาณิชย์ ห้างหุ้นส่วนจำกัด และห้างหุ้นส่วนสามัญนิติบุคคล มีจำนวนเท่ากันคิดเป็นร้อยละ 2.0

ประเภทอุตสาหกรรมเหล็กโลหะและผลิตภัณฑ์ รูปแบบธุรกิจส่วนใหญ่ คือ ธุรกิจเจ้าของคนเดียวจดทะเบียนพาณิชย์ ร้อยละ 74.3 รองลงมาคือ ธุรกิจเจ้าของคนเดียวไม่จดทะเบียนพาณิชย์ ร้อยละ 11.4 บริษัทจำกัด ร้อยละ 8.6 และห้างหุ้นส่วนจำกัด ร้อยละ 5.7

ประเภทอุตสาหกรรมการผลิตยานยนต์รถพ่วงและรถกึ่งรถพ่วง รูปแบบธุรกิจส่วนใหญ่ คือ ธุรกิจเจ้าของคนเดียวจดทะเบียนพาณิชย์ ร้อยละ 60.0 รองลงมาคือ ธุรกิจเจ้าของคนเดียวไม่จดทะเบียนพาณิชย์ คิดเป็นร้อยละ 30.0 และห้างหุ้นส่วนจำกัด ร้อยละ 10.0

ประเภทอุตสาหกรรมการผลิตเครื่องจักรใช้พลังงานไฟฟ้าและเครื่องมือไฟฟ้า รูปแบบธุรกิจส่วนใหญ่ คือ ธุรกิจเจ้าของคนเดียวจดทะเบียนพาณิชย์ ร้อยละ 72.0 รองลงมาคือ บริษัทจำกัด ร้อยละ 16.0 และธุรกิจเจ้าของคนเดียวไม่จดทะเบียนพาณิชย์ คิดเป็นร้อยละ 12.0

กลุ่มอุตสาหกรรมเบา

กลุ่มอุตสาหกรรมเบา มีรูปแบบธุรกิจส่วนใหญ่ คือ ธุรกิจเจ้าของคนเดียวจดทะเบียนพาณิชย์ ร้อยละ 58.3 รองลงมาคือธุรกิจเจ้าของคนเดียวไม่จดทะเบียนพาณิชย์ ร้อยละ 20.8 ซึ่งรายละเอียดของแต่ละสาขาเป็นดังนี้

ประเภทอุตสาหกรรมแร่โลหะ (ใช้ในการก่อสร้าง) รูปแบบธุรกิจส่วนใหญ่ คือ ธุรกิจเจ้าของคนเดียวจดทะเบียนพาณิชย์ ร้อยละ 50.0 รองลงมาคือ ธุรกิจเจ้าของคนเดียวไม่จดทะเบียนพาณิชย์ ร้อยละ 32.5 ห้างหุ้นส่วนจำกัด คิดเป็นร้อยละ 10.0 บริษัทจำกัด ร้อยละ 7.5

ประเภทอุตสาหกรรมเฟอร์นิเจอร์ รูปแบบธุรกิจส่วนใหญ่ คือ เจ้าของคนเดียวจดทะเบียนพาณิชย์ ร้อยละ 62.5 รองลงมา คือ ธุรกิจเจ้าของคนเดียวไม่จดทะเบียนพาณิชย์ ร้อยละ 15.0 ห้างหุ้นส่วนจำกัด ร้อยละ 12.5 บริษัทจำกัด ร้อยละ 8.8 และห้างหุ้นส่วนสามัญนิติบุคคล ร้อยละ 1.3

กลุ่มอุตสาหกรรมที่ใช้ทรัพยากรธรรมชาติ

กลุ่มอุตสาหกรรมที่ใช้ทรัพยากรธรรมชาติ ส่วนใหญ่ คือ ธุรกิจเจ้าของคนเดียวจดทะเบียนพาณิชย์ ร้อยละ 62.3 รองลงมาคือ ธุรกิจเจ้าของคนเดียวไม่จดทะเบียนพาณิชย์ ร้อยละ 19.3 ซึ่งรายละเอียดของแต่ละสาขาเป็นดังนี้

ประเภทอุตสาหกรรมยางและผลิตภัณฑ์จากยาง รูปแบบธุรกิจส่วนใหญ่ คือ ธุรกิจเจ้าของคนเดียวจดทะเบียนพาณิชย์ ร้อยละ 62.9 รองลงมา คือ ธุรกิจเจ้าของคนเดียวไม่จดทะเบียนพาณิชย์ ร้อยละ 16.2 ห้างหุ้นส่วนจำกัด ร้อยละ 13.3 และบริษัทจำกัด ร้อยละ 7.6

ประเภทอุตสาหกรรมอาหาร: กลุ่มผลิตภัณฑ์จากพืช แป้ง และอาหารสัตว์สำเร็จรูป รูปแบบธุรกิจส่วนใหญ่ คือ ธุรกิจเจ้าของคนเดียวจดทะเบียนพาณิชย์ ร้อยละ 58.2 รองลงมา คือ ธุรกิจเจ้าของคนเดียวไม่จดทะเบียนพาณิชย์ ร้อยละ 25.5 ห้างหุ้นส่วนจำกัด ร้อยละ 12.7 บริษัทจำกัด ร้อยละ 3.6

ประเภทอุตสาหกรรมอาหาร: กลุ่มผลิตภัณฑ์จากสัตว์น้ำ รูปแบบธุรกิจส่วนใหญ่ คือ ธุรกิจเจ้าของคนเดียวไม่จดทะเบียนพาณิชย์ ร้อยละ 53.8 รองลงมา คือ ธุรกิจเจ้าของคนเดียวจดทะเบียนพาณิชย์ ร้อยละ 40.0 ห้างหุ้นส่วนจำกัด ร้อยละ 4.6 และบริษัทจำกัด ร้อยละ 1.5

ประเภทอุตสาหกรรมผลิตภัณฑ์จากไม้ รูปแบบธุรกิจส่วนใหญ่ คือ ธุรกิจเจ้าของคนเดียวจดทะเบียนพาณิชย์ ร้อยละ 62.4 รองลงมาคือ ห้างหุ้นส่วนจำกัด ร้อยละ 15.2 บริษัทจำกัด ร้อยละ 11.2 ธุรกิจเจ้าของคนเดียวไม่จดทะเบียนพาณิชย์ ร้อยละ 8.8 และห้างหุ้นส่วนสามัญไม่เป็นนิติบุคคล ร้อยละ 2.4

3.2 ทุนจดทะเบียน ภาคการผลิตมีทุนจดทะเบียนส่วนมาก คือ ทุนจดทะเบียน 1,000,001-10,000,000 บาท ร้อยละ 38.1 และทุนจดทะเบียน 500,001-1,000,000 บาท ร้อยละ 28.6 ทุนจดทะเบียน 100,001 -500,000 บาท ร้อยละ 19.0 และน้อยกว่า 100,000 บาท ร้อยละ 14.3 ตามลำดับ แสดงรายละเอียดทุนจดทะเบียนจำแนกตามสาขาอุตสาหกรรม และแสดงรายละเอียดในรูปแบบตารางแยกเป็นรายสาขาอุตสาหกรรมและกลุ่มอุตสาหกรรม โดยกลุ่มตัวอย่างเปิดเผยข้อมูล 21 ธุรกิจ (และที่เหลือไม่ให้การเปิดเผยข้อมูล จึงถือความจริยธรรมของนักวิจัยเป็นที่ตั้งในการเก็บข้อมูล) ดังตารางที่ 3

ตารางที่ 3 แสดงทุนจดทะเบียนจำแนกตามประเภทอุตสาหกรรม

ประเภทอุตสาหกรรม	ทุนจดทะเบียน				รวม	
	น้อยกว่า 100,000 บาท	100,001 – 500,000 บาท	500,001 – 1,000,000 บาท	1,000,001 – 10,000,000 บาท		
กลุ่มอุตสาหกรรมวิศวกร						
เครื่องจักร	จำนวน	-	-	1	1	2
	ร้อยละ			50.0%	50.0%	100.0%
เหล็กโลหะและผลิตภัณฑ์	จำนวน	-	-	-	-	-
	ร้อยละ					
การผลิตยานยนต์ รถพ่วงและรถ กึ่งรถพ่วง	จำนวน	1	-	-	-	1
	ร้อยละ	100.0%				100.0%
การผลิตเครื่องจักรใช้พลังงาน ไฟฟ้าและเครื่องมือไฟฟ้า	จำนวน	-	1	1	-	2
	ร้อยละ		50.0%	50.0%		100.0%
รวมกลุ่มอุตสาหกรรมวิศวกร	จำนวน	1	1	2	1	5
	ร้อยละ	20.0%	20.0%	40.0%	20.0%	100.0%
กลุ่มอุตสาหกรรมเบา						
แร่โลหะ	จำนวน	-	-	-	2	2
	ร้อยละ				100.0%	100.0%
เฟอร์นิเจอร์	จำนวน	-	1	2	2	5
	ร้อยละ		20.0%	40.0%	40.0%	100.0%
รวมกลุ่มอุตสาหกรรมเบา	จำนวน	-	1	2	4	7
	ร้อยละ		14.3%	28.6%	57.1%	100.0%
กลุ่มอุตสาหกรรมที่ใช้ทรัพยากรธรรมชาติ						
ยางและผลิตภัณฑ์จากยาง	จำนวน	1	2	2	2	7
	ร้อยละ	14.3%	28.6%	28.6%	28.6%	100.0%
อาหาร:กลุ่มผลิตภัณฑ์จากธัญพืช แป้ง และอาหารสัตว์สำเร็จรูป	จำนวน	-	-	-	-	-
	ร้อยละ					
อาหาร:กลุ่มผลิตภัณฑ์จากสัตว์น้ำ	จำนวน	1	-	-	-	1
	ร้อยละ	100.0%				100.0%
ผลิตภัณฑ์จากไม้	จำนวน	-	-	-	1	1
	ร้อยละ				100.0%	100.0%
รวมกลุ่มอุตสาหกรรมที่ใช้ ทรัพยากรธรรมชาติ	จำนวน	2	2	2	3	9
	ร้อยละ	22.2%	22.2%	22.2%	33.3%	100.0%
รวมทุกกลุ่มอุตสาหกรรม	จำนวน	3	4	6	8	21
	ร้อยละ	14.3%	19.0%	28.6%	38.1%	100.0%

จากตารางที่ 3 สรุปรายละเอียดเกี่ยวกับรูปแบบธุรกิจแยกตามกลุ่มอุตสาหกรรมและประเภทอุตสาหกรรมที่เปิดเผยข้อมูลจำนวน 21 ธุรกิจ ดังนี้

กลุ่มอุตสาหกรรมวิศวกรรม

กลุ่มอุตสาหกรรมวิศวกรรม มีทุนจดทะเบียนส่วนใหญ่ คือ ทุนจดทะเบียน 500,001-1,000,000 บาท ร้อยละ 40.0 รองลงมาได้แก่ ทุนจดทะเบียนน้อยกว่า 100,000 บาท ทุนจดทะเบียน 100,001-500,000 บาท และทุนจดทะเบียน 1,000,001-10,000,000 บาท คิดเป็นร้อยละ 20.0 ซึ่งแยกตามประเภทอุตสาหกรรมเป็นดังนี้

สาขาเครื่องจักร ทุนจดทะเบียน 500,001-1,000,000 บาท ร้อยละ 50.0 และทุนจดทะเบียนมากกว่า 1,000,001-10,000,000 บาท ร้อยละ 50.0

การผลิตยานยนต์ รถพ่วงและรถกึ่งรถพ่วง มีทุนจดทะเบียน น้อยกว่า 100,000 บาท ร้อยละ 100.0

การผลิตเครื่องจักรใช้พลังงานไฟฟ้าและเครื่องมือไฟฟ้า ทุนจดทะเบียน 100,001-500,000 บาท มีจำนวนเท่ากับทุนจดทะเบียน 500,001-1,000,000 บาท ร้อยละ 50.0

กลุ่มอุตสาหกรรมเบา

กลุ่มอุตสาหกรรมเบา มีทุนจดทะเบียนส่วนใหญ่ คือ ทุนจดทะเบียน 1,000,001-10,000,000 บาท ร้อยละ 57.1 รองลงมาคือ ทุนจดทะเบียน 500,001-1,000,000 บาท ร้อยละ 28.6 และทุนจดทะเบียน 100,001-500,000 บาท ร้อยละ 14.3 ซึ่งแยกตามประเภทอุตสาหกรรมเป็นดังนี้

สาขาแร่โลหะ ทุนจดทะเบียน 1,000,001-10,000,000 บาท ร้อยละ 100.0

สาขาเฟอร์นิเจอร์ ทุนจดทะเบียน 500,001-1,000,000 บาท และ 1,000,001-10,000,000 บาท ร้อยละ 40.0 รองลงมาได้แก่ทุนจดทะเบียน 100,001-500,000 บาท ร้อยละ 20.0

กลุ่มอุตสาหกรรมที่ใช้ทรัพยากรธรรมชาติ

กลุ่มอุตสาหกรรมที่ใช้ทรัพยากรธรรมชาติ มีทุนจดทะเบียนส่วนใหญ่ คือ ได้แก่ ทุนจดทะเบียน 1,000,001-10,000,000 บาท ร้อยละ 33.3 รองลงมา ทุนจดทะเบียนน้อยกว่า 100,000 บาท ทุนจดทะเบียน 100,001-500,000 บาท และ 500,001-1,000,000 บาท เท่ากันคือ ร้อยละ 22.2 ซึ่งแยกตามประเภทอุตสาหกรรมเป็นดังนี้

ยางและผลิตภัณฑ์ยาง ทุนจดทะเบียน 1,000,001-10,000,000 บาท ทุนจดทะเบียน 100,001-500,000 บาท และ 500,001-1,000,000 บาท เท่ากันคิดเป็นร้อยละ 28.6 และทุนจดทะเบียนน้อยกว่า 100,000 บาท ร้อยละ 14.3

อาหาร:กลุ่มผลิตภัณฑ์จากสัตว์น้ำ ทุนจดทะเบียนน้อยกว่า 1,000,000 บาท ร้อยละ 100.0

ผลิตภัณฑ์จากไม้ ทุนจดทะเบียน 1,000,001-10,000,000 บาท ร้อยละ 100.0

3.3 แรงงาน ภาคการผลิตมีจำนวนคนงานในอุตสาหกรรมการผลิตในทุกสาขาอุตสาหกรรม ส่วนใหญ่อยู่ที่ระหว่าง 1-10 คน คิดเป็นร้อยละ 89.5 รองลงมาได้แก่ จำนวนคนงาน 11-50 คน คิดเป็นร้อยละ 10.4 จำนวน 51-100 คน คิดเป็นร้อยละ 0.2 ซึ่งแสดงรายละเอียดจำนวนแรงงาน แยกตามประเภทอุตสาหกรรม และกลุ่มอุตสาหกรรม ดังตารางที่ 4

ตารางที่ 4 แสดงจำนวนคนงานแยกประเภทตามอุตสาหกรรม

ประเภทอุตสาหกรรม		จำนวนคนงาน			รวม
		1-10 คน	11-50 คน	51-100 คน	
กลุ่มอุตสาหกรรมวิศวกร					
เครื่องจักร	จำนวน	47	3	-	50
	ร้อยละ	94.0%	6.0%		100.0%
เหล็กโลหะและผลิตภัณฑ์	จำนวน	35	-	-	35
	ร้อยละ	100.0%			100.0%
การผลิตยานยนต์ รถพ่วงและรถกึ่งรถพ่วง	จำนวน	18	2	-	20
	ร้อยละ	90.0%	10.0%		100.0%
การผลิตเครื่องจักรใช้พลังงานไฟฟ้าและเครื่องมือไฟฟ้า	จำนวน	23	2	-	25
	ร้อยละ	92.0%	8.0%		100.0%
รวมกลุ่มอุตสาหกรรมวิศวกร	จำนวน	123	7	-	130
	ร้อยละ	94.6%	5.4%		100.0%
กลุ่มอุตสาหกรรมเบา					
แร่โลหะ	จำนวน	35	5	-	40
	ร้อยละ	87.5%	12.5%		100.0%
เฟอร์นิเจอร์	จำนวน	60	20	-	78
	ร้อยละ	75.0%	25.0%		100.0%
รวมกลุ่มอุตสาหกรรมเบา	จำนวน	95	25	-	120
	ร้อยละ	79.2%	20.8%		100.0%

ตารางที่ 4 แสดงจำนวนคนงานแยกประเภทตามอุตสาหกรรม (ต่อ)

ประเภทอุตสาหกรรม	จำนวนคนงาน			รวม	
	1-10 คน	11-50 คน	51-100 คน		
กลุ่มอุตสาหกรรมที่ใช้ทรัพยากรธรรมชาติ					
ยางและผลิตภัณฑ์จากยาง	จำนวน	92	12	2	110
	ร้อยละ	88.5%	11.5%	1.8%	100.0%
อาหาร:กลุ่มผลิตภัณฑ์จากธัญพืช แป้ง และอาหารสัตว์สำเร็จรูป	จำนวน	54	1	-	60
	ร้อยละ	98.2%	1.8%	-	100.0%
อาหาร:กลุ่มผลิตภัณฑ์จากสัตว์น้ำ	จำนวน	65	-	-	61
	ร้อยละ	100.0%	-	-	100.0%
ผลิตภัณฑ์จากไม้	จำนวน	97	16	1	114
	ร้อยละ	85.1%	14.0%	0.9%	100.0%
รวมกลุ่มอุตสาหกรรมที่ใช้ทรัพยากรธรรมชาติ	จำนวน	308	29	1	338
	ร้อยละ	91.1%	8.6%	0.3%	100.0%
รวมทุกกลุ่มอุตสาหกรรม	จำนวน	526	61	1	588
	ร้อยละ	89.5%	10.4%	0.2%	100.0%

จากตารางที่ 4 สรุปรายละเอียดจำนวนแรงงานแยกตามกลุ่มอุตสาหกรรม และประเภทอุตสาหกรรม โดยกลุ่มตัวอย่างเปิดเผยข้อมูล 588 ธุรกิจ ดังนี้

กลุ่มอุตสาหกรรมวิศวกร

กลุ่มอุตสาหกรรมวิศวกร จำนวนแรงงานส่วนใหญ่คือ จำนวนแรงงาน 1-10 คน คิดเป็นร้อยละ 94.6 และรองลงมาจำนวนแรงงาน 11-50 คน ร้อยละ 5.4 ซึ่งแยกตามประเภทอุตสาหกรรมเป็นดังนี้

ประเภทอุตสาหกรรมเครื่องจักร จำนวนแรงงานส่วนใหญ่คือ จำนวนแรงงาน 1-10 คน คิดเป็นร้อยละ 94.0 และรองลงมาจำนวนแรงงาน 11-50 คน ร้อยละ 6.0

ประเภทอุตสาหกรรมเหล็กโลหะและผลิตภัณฑ์ จำนวนแรงงาน 1-10 คน คิดเป็นร้อยละ 100.0

ประเภทอุตสาหกรรมผลิตยานยนต์ รถพ่วง และรถกึ่งรถพ่วง จำนวนแรงงานส่วนใหญ่คือ จำนวนแรงงาน 1-10 คน คิดเป็นร้อยละ 90.0 และรองลงมาจำนวนแรงงาน 11-50 คน ร้อยละ 10.0

ประเภทอุตสาหกรรมการผลิตเครื่องจักรใช้พลังงานไฟฟ้าและเครื่องมือไฟฟ้า จำนวนแรงงานส่วนใหญ่คือ จำนวนแรงงาน 1-10 คน คิดเป็นร้อยละ 92.0 และรองลงมาจำนวนแรงงาน 11-50 คน ร้อยละ 8.0

กลุ่มอุตสาหกรรมเบา

กลุ่มอุตสาหกรรมเบา จำนวนแรงงานส่วนใหญ่คือ จำนวนแรงงาน 1-10 คน คิดเป็นร้อยละ 79.2 และ รองลงมาจำนวนแรงงาน 11-50 คน ร้อยละ 20.8 ซึ่งแยกตามประเภทอุตสาหกรรมเป็นดังนี้

ประเภทอุตสาหกรรมแร่โลหะ (ใช้ในการก่อสร้าง) จำนวนแรงงานส่วนใหญ่คือ จำนวนแรงงาน 1-10 คน คิดเป็นร้อยละ 87.5 และรองลงมาจำนวนแรงงาน 11-50 คน ร้อยละ 12.5

ประเภทอุตสาหกรรมเฟอร์นิเจอร์ จำนวนแรงงานส่วนใหญ่คือ จำนวนแรงงาน 1-10 คน คิดเป็นร้อยละ 75.0 และจำนวนแรงงาน 11-50 คน ร้อยละ 25.0

กลุ่มอุตสาหกรรมที่ใช้ทรัพยากรธรรมชาติ

กลุ่มอุตสาหกรรมที่ใช้ทรัพยากรธรรมชาติ จำนวนแรงงานส่วนใหญ่คือ จำนวนแรงงาน 1-10 คน คิดเป็น ร้อยละ 91.1 และรองลงมาจำนวนแรงงาน 11-50 คน ร้อยละ 8.6 และจำนวนแรงงาน 51-100 คน ร้อยละ 0.3 ซึ่งแยกตามประเภทอุตสาหกรรมเป็นดังนี้

ประเภทอุตสาหกรรมยางและผลิตภัณฑ์จากยาง จำนวนแรงงานส่วนใหญ่คือ จำนวนแรงงาน 1-10 คน คิด เป็นร้อยละ 88.5 รองลงมาได้แก่ จำนวนแรงงาน 11-50 คน ร้อยละ 11.5 และ จำนวนแรงงาน 51-100 คน ร้อยละ 1.8

ประเภทอุตสาหกรรมอาหาร : กลุ่มผลิตภัณฑ์จากธัญพืช แป้ง และอาหารสัตว์สำเร็จรูป จำนวนแรงงาน 1- 10 คน คิดเป็นร้อยละ 98.2 และรองลงมาจำนวนแรงงาน 11-50 คน ร้อยละ 1.8

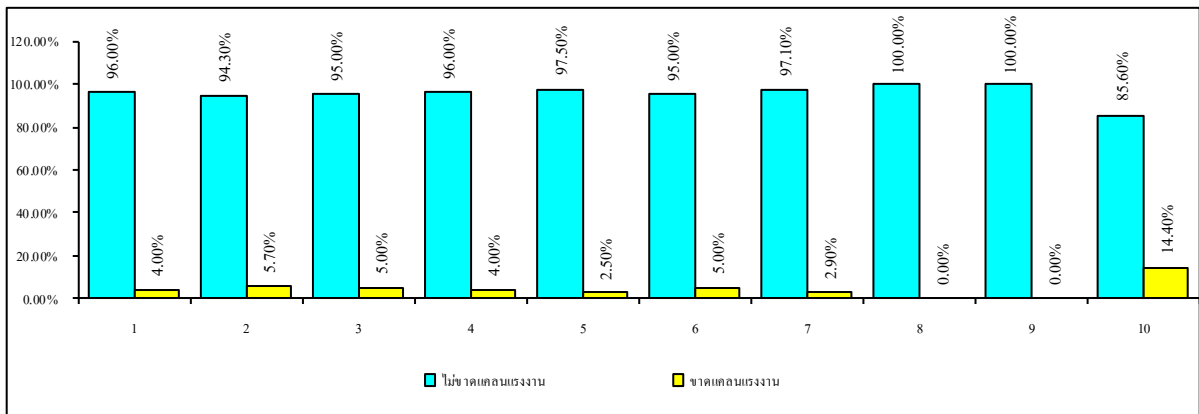
ประเภทอุตสาหกรรมอาหาร : กลุ่มผลิตภัณฑ์จากสัตว์น้ำ จำนวนแรงงาน 1-10 คน คิดเป็นร้อยละ 100.0

ประเภทอุตสาหกรรมผลิตภัณฑ์จากไม้ จำนวนแรงงานส่วนใหญ่คือ จำนวนแรงงาน 1-10 คน คิดเป็นร้อย ละ 85.1 รองลงมาได้แก่ จำนวนแรงงาน 11-50 คน ร้อยละ 14.0 และจำนวนแรงงาน 51-100 คน ร้อยละ 0.9

3.4 การขาดแคลนแรงงาน

เมื่อพิจารณาถึงสัดส่วนของการขาดแคลนแรงงาน พบว่า ส่วนใหญ่ทุกสาขาอุตสาหกรรมพบการขาดแคลนแรงงานเล็กน้อย ได้แก่ กลุ่มอุตสาหกรรมวิศวกร ร้อยละ 4.6 ในอุตสาหกรรมเบา ร้อยละ 4.2 และกลุ่มอุตสาหกรรมที่ใช้ทรัพยากรธรรมชาติร้อยละ 6.0 เมื่อจำแนกตามประเภทอุตสาหกรรม ดังปรากฏภาพที่ 3 แสดงร้อยละของแต่ละประเภทอุตสาหกรรมโดยเฉพาะอย่างยิ่งสาขาอาหาร:กลุ่มผลิตภัณฑ์จากธัญพืช แป้ง และอาหารสัตว์สำเร็จรูป และอาหาร: กลุ่มผลิตภัณฑ์จากสัตว์น้ำ ไม่พบการขาดแคลนแรงงาน (100%) โดยอธิบายรายละเอียดเพิ่มเติมในตารางที่ 5 แสดงการขาดแคลนแรงงานจำแนกตามประเภทธุรกิจทั้ง 10 ประเภท

ภาพที่ 3 การขาดแคลนแรงงานแยกตามประเภทอุตสาหกรรม



หมายเหตุ

- 1 = เครื่องจักร
- 2 = เหล็ก โลหะและผลิตภัณฑ์
- 3 = การผลิตยานยนต์ รถพ่วง และรถกึ่งรถพ่วง
- 4 = การผลิตเครื่องจักรใช้พลังงานไฟฟ้าและเครื่องมือไฟฟ้า
- 5 = แร่โลหะ(ใช้ในการก่อสร้าง)
- 6 = เฟอร์นิเจอร์
- 7 = ยางและผลิตภัณฑ์จากยาง
- 8 = อาหาร: กลุ่มผลิตภัณฑ์จากธัญพืช แป้ง และอาหารสัตว์สำเร็จรูป
- 9 = อาหาร: กลุ่มผลิตภัณฑ์จากสัตว์น้ำ
- 10 = ผลิตภัณฑ์จากไม้

ตารางที่ 5 แสดงกำลังแรงงานจำแนกตามประเภทอุตสาหกรรม

ประเภทอุตสาหกรรม		กำลังแรงงาน		รวม
		ไม่ขาดแคลน	ขาดแคลน	
กลุ่มอุตสาหกรรมวิศวกร				
เครื่องจักร	จำนวน	48	2	52
	ร้อยละ	96.0%	4.0%	100.0%
เหล็กโลหะและผลิตภัณฑ์	จำนวน	33	2	36
	ร้อยละ	94.3%	5.7%	100.0%
การผลิตยานยนต์ รถพ่วงและรถกึ่งรถพ่วง	จำนวน	19	1	16
	ร้อยละ	95.0%	5.0%	100.0%
การผลิตเครื่องจักรใช้พลังงานไฟฟ้าและ เครื่องมือไฟฟ้า	จำนวน	24	1	19
	ร้อยละ	96.0%	4.0%	100.0%
รวมกลุ่มอุตสาหกรรมวิศวกร	จำนวน	124	6	130
	ร้อยละ	95.4%	4.6%	100.0%
กลุ่มอุตสาหกรรมเบา				
แร่โลหะ	จำนวน	39	1	40
	ร้อยละ	97.5%	2.5%	100.0%
เฟอร์นิเจอร์	จำนวน	76	4	78
	ร้อยละ	95.0%	5.0%	100.0%
รวมกลุ่มอุตสาหกรรมเบา	จำนวน	115	5	120
	ร้อยละ	95.8%	4.2%	100.0%
กลุ่มอุตสาหกรรมที่ใช้ทรัพยากรธรรมชาติ				
ยางและผลิตภัณฑ์จากยาง	จำนวน	102	3	110
	ร้อยละ	97.1%	2.9%	100.0%
อาหาร:กลุ่มผลิตภัณฑ์จากธัญพืช แป้ง และ อาหารสัตว์สำเร็จรูป	จำนวน	55	-	60
	ร้อยละ	100.0%	-	100.0%
อาหาร:กลุ่มผลิตภัณฑ์จากสัตว์น้ำ	จำนวน	65	-	61
	ร้อยละ	100.0%	-	100.0%
ผลิตภัณฑ์จากไม้	จำนวน	107	18	128
	ร้อยละ	85.6%	14.4%	100.0%
รวมกลุ่มอุตสาหกรรมที่ใช้ ทรัพยากรธรรมชาติ	จำนวน	329	21	350
	ร้อยละ	94.0%	6.0%	100.0%
รวมทุกกลุ่มอุตสาหกรรม	จำนวน	568	32	600
	ร้อยละ	94.7%	5.3%	100.0%

การไม่ขาดแคลนแรงงาน ในภาพรวมพบการไม่ขาดแคลนแรงงานคิดเป็นร้อยละ 94.7 เมื่อพิจารณาตามประเภทของอุตสาหกรรมแล้วพบว่า ในกลุ่มอุตสาหกรรมวิศวกรรม ประเภทเครื่องจักรไม่ขาดแคลนแรงงานร้อยละ 96.0 เหล็กโลหะและผลิตภัณฑ์ ร้อยละ 94.3 การผลิตยานยนต์ รถพ่วงและรถกึ่งรถพ่วง ร้อยละ 95.0 และการผลิตเครื่องจักรใช้พลังงานไฟฟ้าและเครื่องมือไฟฟ้า ร้อยละ 96.0 ในกลุ่มอุตสาหกรรมเบา พบว่า แร่โลหะ ไม่ขาดแคลนแรงงานร้อยละ 97.5 และเฟอร์นิเจอร์ ร้อยละ 95.0 ในกลุ่มอุตสาหกรรมที่ใช้ทรัพยากรธรรมชาติมีการไม่ขาดแคลนแรงงาน ในอุตสาหกรรมประเภทยางและผลิตภัณฑ์จากยาง ไม่ขาดแคลนแรงงานร้อยละ 97.1 อาหาร:กลุ่มผลิตภัณฑ์จากธัญพืช แป้ง และอาหารสัตว์สำเร็จรูป ร้อยละ 100.0 อาหาร:กลุ่มผลิตภัณฑ์จากสัตว์น้ำ ร้อยละ 100.0 และผลิตภัณฑ์จากไม้ร้อยละ 85.6

การขาดแคลนแรงงาน ในภาพรวมการขาดแคลนแรงงานพบว่า ร้อยละ 5.3 เมื่อพิจารณาตามประเภทของอุตสาหกรรมแล้วพบว่า ในกลุ่มอุตสาหกรรมวิศวกรรม ประเภทเครื่องจักรขาดแคลนแรงงานร้อยละ 4.0 เหล็กโลหะและผลิตภัณฑ์ ร้อยละ 5.7 การผลิตยานยนต์ รถพ่วงและรถกึ่งรถพ่วง ร้อยละ 5.0 และการผลิตเครื่องจักรใช้พลังงานไฟฟ้าและเครื่องมือไฟฟ้า ร้อยละ 4.0 ในกลุ่มอุตสาหกรรมเบา พบว่า แร่โลหะขาดแคลนแรงงานร้อยละ 2.5 และเฟอร์นิเจอร์ ร้อยละ 5.0 ในกลุ่มอุตสาหกรรมที่ใช้ทรัพยากรธรรมชาติมีการขาดแคลนแรงงาน ร้อยละ 6.0 โดยอุตสาหกรรมประเภทยางและผลิตภัณฑ์จากยาง ขาดแคลนแรงงานร้อยละ 2.9 และผลิตภัณฑ์จากไม้ร้อยละ 14.4

3.5 การนำเข้า-ส่งออก ภาคการผลิต จากข้อมูลที่มีการเปิดเผยพบว่า ในไตรมาสที่ 3/2556 ผู้ประกอบการมีการนำเข้า-ส่งออกเฉพาะบางกลุ่มอุตสาหกรรม รายละเอียดแสดง ดังตารางที่ 6

จากการศึกษา พบว่า ในภาพรวมการนำเข้า-ส่งออกของภาคการผลิตเป็นดังนี้

การนำเข้าผู้ประกอบการ SMEs ภาคการผลิตในภูมิภาคภาคใต้ ในไตรมาสที่ 3/2556 ภาพรวมอยู่ที่ร้อยละ 1.3 เมื่อจำแนกตามประเภทอุตสาหกรรม พบว่า กลุ่มอุตสาหกรรมที่ใช้วัสดุธรรมชาติ ประเภทผลิตภัณฑ์จากไม้ รวมแล้วคิดเป็นร้อยละ 3.2 รองลงมาได้แก่ กลุ่มอุตสาหกรรมเบา ประเภทเฟอร์นิเจอร์ร้อยละ 3.8

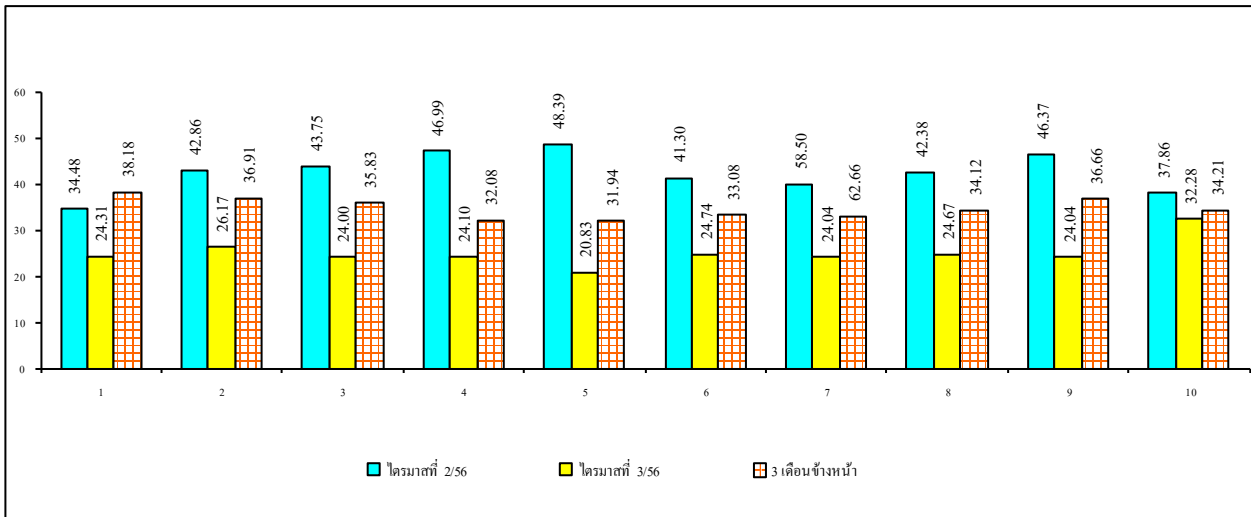
การส่งออกผู้ประกอบการ SMEs ภาคการผลิตในภูมิภาคภาคใต้ ในไตรมาสที่ 3/2556 ภาพรวมอยู่ที่ร้อยละ 0.5 เมื่อจำแนกตามประเภทอุตสาหกรรม พบว่า กลุ่มอุตสาหกรรมที่ใช้วัสดุธรรมชาติ ประเภทผลิตภัณฑ์จากไม้ ร้อยละ 2.4

ตารางที่ 6 แสดงการขนส่งสินค้าจำแนกตามประเภทอุตสาหกรรม

ประเภทอุตสาหกรรม		การขนส่งสินค้า	
		การนำเข้า	การส่งออก
กลุ่มอุตสาหกรรมวิศวกร			
เครื่องจักร	จำนวน	-	-
	ร้อยละ		
เหล็กโลหะและผลิตภัณฑ์	จำนวน	1	-
	ร้อยละ	2.9%	
การผลิตยานยนต์ รถพ่วงและรถกึ่งรถพ่วง	จำนวน	-	-
	ร้อยละ		
การผลิตเครื่องจักรใช้พลังงานไฟฟ้าและเครื่องมือไฟฟ้า	จำนวน	-	-
	ร้อยละ		
รวมกลุ่มอุตสาหกรรมวิศวกร	จำนวน	1	-
	ร้อยละ	0.8%	
กลุ่มอุตสาหกรรมเบา			
แร่โลหะ	จำนวน	-	-
	ร้อยละ		
เฟอร์นิเจอร์	จำนวน	3	-
	ร้อยละ	3.8%	
รวมกลุ่มอุตสาหกรรมเบา	จำนวน	3	-
	ร้อยละ	2.5%	
กลุ่มอุตสาหกรรมที่ใช้ทรัพยากรธรรมชาติ			
ยางและผลิตภัณฑ์จากยาง	จำนวน	-	-
	ร้อยละ		
อาหาร:กลุ่มผลิตภัณฑ์จากธัญพืช แป้ง และอาหารสัตว์สำเร็จรูป	จำนวน	-	-
	ร้อยละ		
อาหาร:กลุ่มผลิตภัณฑ์จากสัตว์น้ำ	จำนวน	-	-
	ร้อยละ		
ผลิตภัณฑ์จากไม้	จำนวน	4	3
	ร้อยละ	3.2%	2.4%
รวมกลุ่มอุตสาหกรรมที่ใช้ทรัพยากรธรรมชาติ	จำนวน	4	3
	ร้อยละ	1.1%	0.9%
รวมทุกกลุ่มอุตสาหกรรม	จำนวน	8	3
	ร้อยละ	1.3%	0.5%

4. ดัชนีความเชื่อมั่นภาคการผลิตของวิสาหกิจขนาดกลางและขนาดย่อมแยกตามสาขาอุตสาหกรรมในภูมิภาคภาคใต้ของไตรมาสที่ 3/2556

ภาพที่ 4 ดัชนีความเชื่อมั่นภาคการผลิตของวิสาหกิจขนาดกลางและขนาดย่อมจำแนกตามสาขาอุตสาหกรรมเปรียบเทียบไตรมาสที่ 2/2556 กับไตรมาสที่ 3/2556 และการคาดการณ์ฯ 3 เดือนข้างหน้า



หมายเหตุ

- 1 = เครื่องจักร
- 2 = เหล็ก โลหะ และผลิตภัณฑ์
- 3 = การผลิตยานยนต์ รถพ่วง และรถกึ่งรถพ่วง
- 4 = การผลิตเครื่องจักรใช้พลังงานไฟฟ้าและเครื่องมือไฟฟ้า
- 5 = แร่โลหะ(ใช้ในการก่อสร้าง)
- 6 = เฟอร์นิเจอร์
- 7 = ยางและผลิตภัณฑ์จากยาง
- 8 = กลุ่มผลิตภัณฑ์จากธัญพืช แป้ง และอาหารสัตว์สำเร็จรูป
- 9 = อาหาร: กลุ่มผลิตภัณฑ์จากสัตว์น้ำ
- 10 = ผลิตภัณฑ์จากไม้

เมื่อพิจารณาจากดัชนีความเชื่อมั่นในไตรมาสที่ 3/2556 โดยรวมภาคการผลิตของวิสาหกิจขนาดกลางและขนาดย่อม แล้วพบว่า ส่วนใหญ่จะมีค่าดัชนีความเชื่อมั่นลดลงในทุกประเภทอุตสาหกรรมการผลิตเมื่อเทียบกับไตรมาสที่ 2/2556 ดังรายละเอียดในตารางที่ 7 ส่วนค่าดัชนีความเชื่อมั่นคาดการณ์ 3 เดือนข้างหน้าในทุกสาขาอุตสาหกรรมการผลิตมีค่าดัชนีความเชื่อมั่นเพิ่มขึ้นจากค่าดัชนีความเชื่อมั่นในไตรมาสปัจจุบันทุกดัชนี

ตารางที่ 7 ดัชนีความเชื่อมั่นภาคการผลิตของวิสาหกิจขนาดกลางและขนาดย่อมแยกตามสาขาอุตสาหกรรม
จำแนกเปรียบเทียบไตรมาสที่ 2/2556 กับไตรมาสที่ 3/2556 และการคาดการณ์ฯ 3 เดือนข้างหน้า

ดัชนีรวมภาคการผลิตจำแนกตามสาขาอุตสาหกรรม	รายไตรมาส		
	ไตรมาสที่ 2/2556	ไตรมาสที่ 3/2556	คาดการณ์ 3 เดือน ข้างหน้า
1. เครื่องจักร	34.48	24.31	38.18
เครื่องยนต์และเครื่องกังหัน	34.33	23.52	37.04
เครื่องสูบลมเครื่องอัด	34.42	25.63	43.13
เครื่องจักรที่ใช้ในการเกษตร	35.00	25.56	37.22
2. เหล็กโลหะและผลิตภัณฑ์	42.86	26.17	36.91
การผลิตเหล็กกล้าขั้นมูลฐาน	42.86	27.00	33.00
ผลิตภัณฑ์ที่มีโครงสร้างเป็นโลหะ	42.86	25.56	32.78
การผลิตที่เก็บน้ำ และภาชนะบรรจุขนาดใหญ่ที่ทำจากโลหะ	38.57	27.00	43.00
การผลิตผลิตภัณฑ์โลหะ โดยวิธีการตี การอัด การตอกพิมพ์ การรีดและการผสมโลหะผง	32.86	21.00	39.00
การบริการตกแต่ง เคลือบโลหะและบริการที่เกี่ยวข้องกัน	49.35	28.50	38.50
3. แร่โลหะ	48.39	24.00	35.83
การผลิตผลิตภัณฑ์เซรามิกทนไฟ	51.19	24.23	34.62
การผลิตปูนขาวและปูนปลาสเตอร์	50.71	29.44	40.56
การผลิตคอนกรีต	44.64	17.50	27.00
การตัดแต่ง การขึ้นรูปและการตัดแต่งหินสำเร็จ	41.07	21.11	37.78
4. เฟอร์นิเจอร์	41.30	24.10	32.08
การผลิตเครื่องเรือน	41.30	24.10	32.08
5. การผลิตยานยนต์ รถพ่วง และรถกึ่งรถพ่วง	43.75	20.83	31.94
การผลิตยานยนต์และเครื่องยนต์	40.00	21.25	33.13
การผลิตตัวถังยานยนต์	45.45	20.50	31.00
6. ยางและผลิตภัณฑ์จากยาง	39.74	24.74	33.08
การผลิตยางนอก ยางใน การหล่อคอกยางและ การซ่อมสร้างยางใหม่	36.64	25.95	32.27
การผลิตยางแผ่นและยางก้อน	40.39	21.56	30.94
การผลิตบรรจุภัณฑ์พลาสติก	41.07	24.64	34.38
การผลิตผลิตภัณฑ์ไฟเบอร์กลาส	41.43	25.77	34.26

ดัชนีรวมภาคการผลิตจำแนกตามสาขาอุตสาหกรรม	รายได้ไตรมาส		
	ไตรมาสที่ 2/2556	ไตรมาสที่ 3/2556	คาดการณ์ 3 เดือนข้างหน้า
7. อาหาร: กลุ่มผลิตภัณฑ์จากพืช แป้ง และอาหารสัตว์สำเร็จรูป	42.38	24.04	33.75
การผลิตผลิตภัณฑ์อื่นๆจากพืช	49.51	25.46	33.04
การผลิตอาหารสัตว์สำเร็จรูป	35.71	22.80	34.40
8. อาหาร: กลุ่มผลิตภัณฑ์จากสัตว์น้ำ	46.37	24.67	34.12
การแปรรูปและการเก็บถนอมสัตว์น้ำ	46.37	24.68	34.13
9. การผลิตเครื่องจักรใช้พลังงานไฟฟ้าและเครื่องมือไฟฟ้า	46.99	24.04	36.66
การผลิตมอเตอร์ไฟฟ้า เครื่องกำเนิดไฟฟ้าและหม้อแปลงไฟฟ้า	45.54	25.00	40.00
การผลิตหลอดไฟฟ้า และเครื่องอุปกรณ์สำหรับให้แสงสว่าง	48.05	23.33	34.17
10. ผลิตภัณฑ์จากไม้	37.86	32.28	34.21
การเลื่อยไม้และไสไม้	39.41	23.66	32.44
การผลิตแผ่นไม้บาง แผ่นไม้อัด ไม้ประสาน แผ่นขึ้นไม้อัด	36.31	22.92	35.63
การผลิตเครื่องมือที่ใช้ในการก่อสร้างและประกอบอาคาร	36.56	22.73	34.39
การผลิตวัสดุถักสาน	38.96	24.50	37.50

กลุ่มอุตสาหกรรมวิศวกรรม

ภาพรวมดัชนีภาคการผลิตจำแนกตามประเภทอุตสาหกรรม ในไตรมาสที่ 3/2556 พบว่า สาขาเครื่องจักรอยู่ที่ระดับ 24.31 ซึ่งลดลงจาก 34.48 ในไตรมาสที่ 2/2556 เมื่อพิจารณาตามสาขาอุตสาหกรรมพบว่า เครื่องยนต์และเครื่องกังหันที่ระดับ 23.52 เครื่องสูบลมที่ระดับ 25.63 และ เครื่องจักรที่ใช้ในการเกษตร ที่ระดับ 25.56

ภาพรวมดัชนีภาคการผลิตสาขาเหล็กโลหะและผลิตภัณฑ์อยู่ที่ระดับ 26.17 ลดลงจาก 42.86 จากไตรมาสที่ 2/2556 เมื่อพิจารณาตามสาขาการผลิตแล้วพบว่า การผลิตเหล็กกล้าขั้นมูลฐานที่ระดับ 27.00 ผลิตภัณฑ์ที่มีโครงสร้างเป็นโลหะที่ระดับ 25.56 การผลิตที่เก็บน้ำ และภาชนะบรรจุขนาดใหญ่ที่ทำจากโลหะ ที่ระดับ 27.00 การผลิตผลิตภัณฑ์โลหะ โดยวิธีการตี การอัด การดัด การรีดและการผสมโลหะผง ที่ระดับ 21.00 การบริการตกแต่ง เคลือบโลหะและบริการที่เกี่ยวข้องกัน ที่ระดับ 28.50

ภาพรวมดัชนีภาคการผลิตสาขาผลิตยานยนต์รถพ่วงและรถกึ่งรถพ่วงอยู่ที่ระดับ 20.83 ลดลงจากไตรมาสที่ 2/2556 ที่ระดับ 43.75 เมื่อพิจารณาตามสาขาแล้วพบว่า สาขาการผลิตตัวถังยานยนต์ 20.50 และสาขาการผลิตยานยนต์และเครื่องยนต์ 21.25

ภาพรวมดัชนีภาคการผลิตสาขาการผลิตเครื่องจักรใช้พลังงานไฟฟ้าและเครื่องมือไฟฟ้าเท่ากับ 24.04 ลดลงจาก 46.99 ในไตรมาสที่ 2/2556 เมื่อพิจารณาตามสาขาแล้วพบว่า การผลิตมอเตอร์ไฟฟ้าเครื่องกำเนิดไฟฟ้าและหม้อแปลงไฟฟ้า 25.00 และการผลิตหลอดไฟฟ้าและเครื่องอุปกรณ์สำหรับให้แสงสว่าง ที่ระดับ 23.33

กลุ่มอุตสาหกรรมเบา

ภาพรวมดัชนีภาคการผลิตสาขาแร่โลหะอยู่ที่ระดับ 24.00 ลดลงจาก 48.39 ในไตรมาสที่ 2/2556 เมื่อพิจารณาตามสาขาแล้วพบว่า การผลิตผลิตภัณฑ์เซรามิกทนไฟ 24.23 การผลิตปูนขาวและปูนปลาสเตอร์ 29.44 สาขาการผลิตคอนกรีต 17.50 การตกแต่งการขึ้นรูปและการตัดแต่งหินสำเร็จ 21.11

ภาพรวมดัชนีภาคการผลิตสาขาเฟอร์นิเจอร์ ซึ่งมีเพียงสาขาเดียวคือ การผลิตเครื่องเรือน อยู่ในระดับ 24.10 ลดลงจาก 41.30 ในไตรมาสที่ 2/2556

กลุ่มอุตสาหกรรมที่ใช้ทรัพยากรธรรมชาติ

ภาพรวมดัชนีภาคการผลิตสาขายางและผลิตภัณฑ์จากยาง 24.74 ลดลง 39.74 ในไตรมาสที่ 2/2556 ที่ผ่านมา เมื่อพิจารณาตามสาขาแล้วพบว่า การผลิตบรรจุภัณฑ์พลาสติก 24.64 การผลิตยางแผ่นและยางก้อนที่ระดับ 21.56 และการผลิตยางนอก ยางใน การหล่อดอกยางและ การซ่อมสร้างยางใหม่ 25.95 การผลิตผลิตภัณฑ์ไฟเบอร์กลาสที่ระดับ 25.77

ภาพรวมดัชนีภาคการผลิตสาขาอาหาร: กลุ่มผลิตภัณฑ์จากพืชแป้งและอาหารสัตว์สำเร็จรูปที่ระดับ 24.04 ลดลงจาก 42.38 ในไตรมาสที่ 2/2556 ที่ผ่านมา เมื่อพิจารณาตามสาขาแล้วพบว่า การผลิตภัณฑ์อื่นๆ จากพืชที่ระดับ 25.46 และการผลิตอาหารสัตว์สำเร็จรูป 22.80

ภาพรวมดัชนีรวมภาคการผลิตสาขาอาหาร: กลุ่มผลิตภัณฑ์จากสัตว์น้ำอยู่ที่ระดับ 24.67 ลดลงจากระดับ 46.37 ในไตรมาสที่ 2/2556 โดยในอุตสาหกรรมประเภทนี้มีเพียงสาขาการแปรรูปและการเก็บถนอมสัตว์น้ำ

ภาพรวมดัชนีภาคการผลิตสาขาผลิตภัณฑ์จากไม้อยู่ที่ระดับ 32.28 ลดลงจากระดับ 37.86 ในไตรมาสที่ 2/2556 เมื่อพิจารณาตามสาขาแล้วพบว่า การเลื่อยไม้และไสไม้ ที่ระดับ 23.66 การผลิตเครื่องมือที่ใช้ในการก่อสร้างและประกอบอาคาร ที่ระดับ 22.73 การผลิตแผ่นไม้บาง แผ่นไม้อัด ไม้ประสานแผ่นขึ้นไม้อัดที่ระดับ 22.92 และการผลิตวัสดุตกแต่งที่ระดับ 24.50

5. ดัชนีความเชื่อมั่นภาคการผลิตของวิสาหกิจขนาดกลางและขนาดย่อมจำแนกตามองค์ประกอบของปัจจัยกำหนดค่าดัชนีภาคการผลิตของ SMEs ไตรมาสที่ 3/2556

ตารางที่ 8 ดัชนีความเชื่อมั่นภาคการผลิตของวิสาหกิจขนาดกลางและขนาดย่อมแยกตามองค์ประกอบของปัจจัยกำหนดค่าดัชนีภาคการผลิตทั้ง 6 องค์ประกอบ เปรียบเทียบไตรมาสที่ 2/2556 กับไตรมาสที่ 3/2556 และการคาดการณ์ฯ 3 เดือนข้างหน้า

องค์ประกอบของดัชนีภาคการผลิต	ไตรมาสที่ 2/2556	ไตรมาสที่ 3/2556	คาดการณ์ 3 เดือนข้างหน้า
1. ยอดรับคำสั่งซื้อโดยรวม	42.57	36.00	56.92
1.1 ยอดรับคำสั่งซื้อในประเทศ (ถ้ามี)	42.90	36.00	56.92
1.2 ยอดรับคำสั่งซื้อต่างประเทศ (ถ้ามี)	50.00	-	-
2. ปริมาณการผลิต	50.92	52.06	70.22
3. สินค้าคงคลัง	50.75	52.33	71.20
4. ต้นทุนการประกอบการ	17.58	10.52	21.12
5. กำไรสุทธิ	34.92	32.92	64.86
6. การจ้างงาน	48.25	57.58	60.10

เมื่อพิจารณาภาพรวมของค่าดัชนีความเชื่อมั่นของผู้ประกอบการ SMEs ภาคการผลิตในไตรมาสที่ 3/2556 ตามองค์ประกอบ 6 ด้าน ได้แก่ องค์ประกอบด้านยอดคำสั่งซื้อโดยรวม อยู่ที่ระดับ 36.00 ปริมาณการผลิต อยู่ที่ระดับ 52.06 สินค้าคงคลัง อยู่ที่ระดับ 52.33 ต้นทุนประกอบการอยู่ที่ระดับ 10.52 กำไรสุทธิอยู่ที่ระดับ 32.92 และการจ้างงานอยู่ที่ระดับ 57.58

เมื่อเทียบกับค่าดัชนีความเชื่อมั่นในไตรมาสที่ 2/2556 พบว่า ค่าดัชนีความเชื่อมั่นปรับเปลี่ยนขึ้นและลดลงตามองค์ประกอบของดัชนี เมื่อแยกพิจารณาตามองค์ประกอบจากตารางที่ 8 พบว่า

ยอดคำสั่งซื้อโดยรวม ค่าความเชื่อมั่นในไตรมาสที่ 3/2556 อยู่ที่ระดับ 36.00 ลดลงจาก 42.57 ในไตรมาสที่ 2/2556 ส่วนค่าดัชนีความเชื่อมั่นคาดการณ์ 3 เดือนข้างหน้าอยู่ที่ระดับ 56.92 เพิ่มขึ้นจากค่าดัชนีความเชื่อมั่นปัจจุบัน แสดงให้เห็นถึง กำลังคำสั่งซื้อสินค้าที่จะเพิ่มขึ้นในอนาคต

ปริมาณการผลิต ค่าความเชื่อมั่นในไตรมาสที่ 3/2556 อยู่ที่ระดับ 52.06 เพิ่มขึ้นจาก 50.92 ในไตรมาสที่ 2/2556 ส่วนค่าดัชนีความเชื่อมั่นภาคการณ 3 เดือนข้างหน้าอยู่ที่ระดับ 70.22 เพิ่มขึ้นจากค่าดัชนีความเชื่อมั่นปัจจุบัน แสดงให้เห็นถึง การขยายตัวของกำลังการผลิตที่เชื่อมโยงไปถึงยอดคำสั่งซื้อสินค้าที่ภาคการณไว้

สินค้าคงคลัง ค่าความเชื่อมั่นในไตรมาสที่ 3/2556 อยู่ที่ระดับ 52.33 เพิ่มขึ้นจาก 50.75 ไตรมาสที่ 2/2556 ส่วนค่าดัชนีความเชื่อมั่นภาคการณ 3 เดือนข้างหน้าอยู่ที่ระดับ 71.20 เพิ่มขึ้นจากค่าดัชนีความเชื่อมั่นปัจจุบัน แสดงให้เห็นถึงการเตรียมพร้อมต่อการขยายตัวของคำสั่งซื้อสินค้าในอนาคต

ต้นทุนการประกอบการ ค่าความเชื่อมั่นในไตรมาสที่ 3/2556 อยู่ที่ระดับ 10.52 ลดลงจาก 17.58 ในไตรมาสที่ 2/2556 แสดงให้เห็นว่า ผู้ประกอบการสามารถควบคุมต้นทุนส่วนเพิ่มของการผลิตลงไปได้มาก ส่วนค่าดัชนีความเชื่อมั่นภาคการณ 3 เดือนข้างหน้าอยู่ที่ระดับ 21.12 เพิ่มขึ้นจากค่าดัชนีความเชื่อมั่นปัจจุบัน แสดงให้เห็นว่า ผู้ประกอบการวางแผนในการเพิ่มต้นทุนประกอบการในไตรมาสถัดไป

กำไรสุทธิ ค่าความเชื่อมั่นในไตรมาสที่ 3/2556 อยู่ที่ระดับ 32.92 ลดลงจาก 34.92 ไตรมาสที่ 2/2556 เล็กน้อย แสดงให้เห็นว่า กำไรสุทธิลดลงไปจากไตรมาสที่ผ่านมา โดยมีแนวโน้มในค่าดัชนีความเชื่อมั่นภาคการณ 3 เดือนข้างหน้าอยู่ที่ระดับ 64.86 เพิ่มขึ้นจากค่าดัชนีความเชื่อมั่นปัจจุบัน

การจ้างงาน ค่าความเชื่อมั่นในไตรมาสที่ 3/2556 อยู่ที่ระดับ 57.58 เพิ่มขึ้นจาก 48.25 ในไตรมาสที่ 2/2556 ส่วนค่าดัชนีความเชื่อมั่นภาคการณ 3 เดือนข้างหน้าอยู่ที่ระดับ 60.10 เพิ่มขึ้นจากค่าดัชนีความเชื่อมั่นปัจจุบัน

ดัชนีความเชื่อมั่นภาคการผลิตของ SMEs แยกตามกลุ่มสาขาอุตสาหกรรมไตรมาสที่ 3/2556 ตามองค์ประกอบของปัจจัยที่กำหนด ได้แก่ ยอดคำสั่งซื้อโดยรวม ปริมาณการผลิต สินค้าคงคลัง ต้นทุนการประกอบการ กำไรสุทธิ และการจ้างงาน สามารถจำแนกได้เป็น 3 กลุ่มอุตสาหกรรม ดังตารางที่ 9-11 ต่อไปนี้

ตารางที่ 9 ดัชนีความเชื่อมั่นภาคการผลิตของวิสาหกิจขนาดกลางและขนาดย่อมแยกตามกลุ่มอุตสาหกรรมวิชาการ จำแนกเป็น ไตรมาสที่ 2/2556 ไตรมาสที่ 3/2556 และการคาดการณ์ 3 เดือนข้างหน้า

กลุ่มอุตสาหกรรมวิชาการ	ไตรมาสที่ 2/2556	ไตรมาสที่ 3/2556	คาดการณ์ 3 เดือนข้างหน้า
เครื่องจักร			
1. ยอดรับคำสั่งซื้อโดยรวม	35.58	37.00	61.00
1.1 ยอดรับคำสั่งซื้อในประเทศ (ถ้ามี)	37.25	37.00	61.00
1.2 ยอดรับคำสั่งซื้อต่างประเทศ (ถ้ามี)	-	-	-
2. ปริมาณการผลิต	41.35	50.00	79.55
3. สินค้าคงคลัง	40.38	50.00	78.00
4. ต้นทุนการประกอบการ	19.23	13.00	19.00
5. กำไรสุทธิ	19.23	32.00	78.00
6. การจ้างงาน	35.58	57.00	67.00
เหล็กโลหะและผลิตภัณฑ์			
1. ยอดรับคำสั่งซื้อโดยรวม	43.06	38.57	51.43
1.1 ยอดรับคำสั่งซื้อในประเทศ (ถ้ามี)	41.67	38.57	51.43
1.2 ยอดรับคำสั่งซื้อต่างประเทศ (ถ้ามี)	-	-	-
2. ปริมาณการผลิต	45.83	52.94	77.94
3. สินค้าคงคลัง	48.61	55.71	80.00
4. ต้นทุนการประกอบการ	23.61	12.86	12.86
5. กำไรสุทธิ	38.89	42.86	82.86
6. การจ้างงาน	43.06	58.57	62.86

ตารางที่ 9 ดัชนีความเชื่อมั่นภาคการผลิตของวิสาหกิจขนาดกลางและขนาดย่อมแยกตามกลุ่มอุตสาหกรรมวิศวกรรม
จำแนกเป็นไตรมาสที่ 2/2556 ไตรมาสที่ 3/2556 และการคาดการณ์ 3 เดือนข้างหน้า (ต่อ)

กลุ่มอุตสาหกรรมวิศวกรรม	ไตรมาสที่ 2/2556	ไตรมาสที่ 3/2556	คาดการณ์ 3 เดือนข้างหน้า
การผลิตยานยนต์ รถพ่วง และรถกึ่งรถพ่วง			
1. ยอดรับคำสั่งซื้อโดยรวม	40.63	27.50	52.50
1.1 ยอดรับคำสั่งซื้อในประเทศ (ถ้ามี)	43.75	27.50	52.50
1.2 ยอดรับคำสั่งซื้อต่างประเทศ (ถ้ามี)	-	-	-
2. ปริมาณการผลิต	56.25	47.50	70.00
3. สินค้าคงคลัง	65.63	44.44	66.67
4. ต้นทุนการประกอบการ	12.50	5.00	17.50
5. กำไรสุทธิ	43.75	30.00	52.50
6. การจ้างงาน	40.63	52.50	60.00
การผลิตเครื่องจักรใช้พลังงานไฟฟ้าและเครื่องมือไฟฟ้าฯ			
1. ยอดรับคำสั่งซื้อโดยรวม	60.53	26.00	68.00
1.1 ยอดรับคำสั่งซื้อในประเทศ (ถ้ามี)	57.89	26.00	68.00
1.2 ยอดรับคำสั่งซื้อต่างประเทศ (ถ้ามี)	-	-	-
2. ปริมาณการผลิต	52.63	50.00	71.43
3. สินค้าคงคลัง	60.53	54.17	79.17
4. ต้นทุนการประกอบการ	10.53	12.00	26.00
5. กำไรสุทธิ	39.47	34.00	72.00
6. การจ้างงาน	60.53	64.00	62.00

กลุ่มอุตสาหกรรมวิศวกรรม

ประเภทอุตสาหกรรมเครื่องจักร มีค่าดัชนีความเชื่อมั่นด้านยอดคำสั่งซื้อโดยรวมในไตรมาสที่ 3/2556 อยู่ที่ 37.00 เพิ่มขึ้นจาก 35.58 ในไตรมาสที่ผ่านมา ส่วนยอดคำสั่งซื้อจากต่างประเทศในไตรมาสนี้ไม่มี ปริมาณการผลิตอยู่ที่ระดับ 50.00 ด้านสินค้าคงคลังอยู่ที่ระดับ 50.00 ต้นทุนประกอบการอยู่ที่ระดับ 13.00 ด้านกำไรสุทธิ อยู่ที่ระดับ 32.00 การจ้างงานอยู่ที่ระดับ 57.00

ในภาพรวมพบว่า การคาดการณ์ใน 3 เดือนข้างหน้าจะมีค่าดัชนีความเชื่อมั่นสูงขึ้นในทุกองค์ประกอบ ได้แก่ ยอดคำสั่งซื้อโดยรวมและในประเทศ ปริมาณการผลิต สินค้าคงคลัง ต้นทุนประกอบการ กำไรสุทธิ และการจ้างงาน

ประเภทอุตสาหกรรมเหล็กโลหะและผลิตภัณฑ์ มีค่าดัชนีความเชื่อมั่นด้านยอดคำสั่งซื้อโดยรวมในไตรมาสที่ 3/2556 อยู่ที่ 38.57 ลดลงจาก 43.06 ในไตรมาสที่ผ่านมา ส่วนยอดคำสั่งซื้อจากต่างประเทศในไตรมาสนี้ไม่มี ปริมาณการผลิตอยู่ที่ระดับ 52.94 ด้านสินค้าคงคลังอยู่ที่ระดับ 55.71 ต้นทุนประกอบการอยู่ที่ระดับ 12.86 ด้านกำไรสุทธิ อยู่ที่ระดับ 42.86 การจ้างงานอยู่ที่ระดับ 58.57

ในภาพรวมพบว่า การคาดการณ์ใน 3 เดือนข้างหน้าจะมีค่าดัชนีความเชื่อมั่นสูงขึ้นในองค์ประกอบด้าน ยอดคำสั่งซื้อโดยรวมและในประเทศ ปริมาณการผลิต สินค้าคงคลัง กำไรสุทธิ และการจ้างงาน

ประเภทอุตสาหกรรมการผลิตยานยนต์รถพ่วงและรถกึ่งรถพ่วง มีค่าดัชนีความเชื่อมั่นด้านยอดคำสั่งซื้อโดยรวมในไตรมาสที่ 3/2556 อยู่ที่ 27.50 ลดลงจาก 40.63 ในไตรมาสที่ผ่านมา ส่วนยอดคำสั่งซื้อจากต่างประเทศในไตรมาสนี้ไม่มี ปริมาณการผลิตอยู่ที่ระดับ 47.50 ด้านสินค้าคงคลังอยู่ที่ระดับ 44.44 ต้นทุนประกอบการอยู่ที่ระดับ 5.00 ด้านกำไรสุทธิ อยู่ที่ระดับ 30.00 การจ้างงานอยู่ที่ระดับ 52.50

ในภาพรวมพบว่า การคาดการณ์ใน 3 เดือนข้างหน้าจะมีค่าดัชนีความเชื่อมั่นสูงขึ้นในบางองค์ประกอบ ได้แก่ ยอดคำสั่งซื้อโดยรวมและในประเทศ ปริมาณการผลิต สินค้าคงคลัง กำไรสุทธิ และการจ้างงาน

ประเภทอุตสาหกรรมการผลิตเครื่องจักรใช้พลังงานไฟฟ้าและเครื่องมือไฟฟ้า มีค่าดัชนีความเชื่อมั่นด้านยอดคำสั่งซื้อโดยรวมในไตรมาสที่ 3/2556 อยู่ที่ 26.00 ลดลงจาก 60.53 ในไตรมาสที่ผ่านมา ส่วนยอดคำสั่งซื้อจากต่างประเทศในปีนี้มี ปริมาณการผลิตอยู่ที่ระดับ 50.00 ด้านสินค้าคงคลังอยู่ที่ระดับ 54.17 ต้นทุนประกอบการอยู่ที่ระดับ 12.00 ด้านกำไรสุทธิ อยู่ที่ระดับ 34.00 การจ้างงานอยู่ที่ระดับ 64.00

ในภาพรวมพบว่า การคาดการณ์ใน 3 เดือนข้างหน้าจะมีค่าดัชนีความเชื่อมั่นสูงขึ้นในองค์ประกอบด้าน ยอดคำสั่งซื้อโดยรวมและในประเทศ ปริมาณการผลิต สินค้าคงคลัง ต้นทุนประกอบการ และกำไรสุทธิ

ตารางที่ 10 ดัชนีความเชื่อมั่นภาคการผลิตของวิสาหกิจขนาดกลางและขนาดย่อมแยกตามกลุ่มอุตสาหกรรมเบา
จำแนกเป็นไตรมาสที่ 2/2556 ไตรมาสที่ 3/2556 และการคาดการณ์ 3 เดือนข้างหน้า

กลุ่มอุตสาหกรรมเบา	ไตรมาสที่ 2/2556	ไตรมาสที่ 3/2556	คาดการณ์ 3 เดือนข้างหน้า
แร่โลหะ(ใช้ในการก่อสร้าง)			
1. ยอดรับคำสั่งซื้อโดยรวม	56.25	38.75	60.00
1.1 ยอดรับคำสั่งซื้อในประเทศ (ถ้ามี)	57.50	38.75	60.00
1.2 ยอดรับคำสั่งซื้อต่างประเทศ (ถ้ามี)	-	-	-
2. ปริมาณการผลิต	57.50	53.95	71.05
3. สินค้าคงคลัง	56.25	55.56	72.97
4. ต้นทุนการประกอบการ	21.25	10.00	25.00
5. กำไรสุทธิ	42.50	32.50	70.00
6. การจ้างงาน	56.25	53.75	56.25
เฟอร์นิเจอร์			
1. ยอดรับคำสั่งซื้อโดยรวม	43.59	34.38	56.88
1.1 ยอดรับคำสั่งซื้อในประเทศ (ถ้ามี)	43.59	33.75	56.88
1.2 ยอดรับคำสั่งซื้อต่างประเทศ (ถ้ามี)	-	-	-
2. ปริมาณการผลิต	46.79	52.70	65.54
3. สินค้าคงคลัง	45.51	54.49	67.09
4. ต้นทุนการประกอบการ	18.59	8.75	20.63
5. กำไรสุทธิ	38.46	34.37	56.96
6. การจ้างงาน	43.59	59.38	58.13

กลุ่มอุตสาหกรรมเบา

ประเภทอุตสาหกรรมแร่โลหะ(ใช้ในการก่อสร้าง) มีค่าดัชนีความเชื่อมั่นด้านยอดคำสั่งซื้อโดยรวมในไตรมาสที่ 3/2556 อยู่ที่ 38.75 ลดลงจาก 56.25 ในไตรมาสที่ผ่านมา ส่วนยอดคำสั่งซื้อจากต่างประเทศในไตรมาสนี้ไม่มี ปริมาณการผลิตอยู่ที่ระดับ 53.95 ด้านสินค้าคงคลังอยู่ที่ระดับ 55.56 ต้นทุนประกอบการอยู่ที่ระดับ 10.00 ด้านกำไรสุทธิ อยู่ที่ระดับ 32.50 การจ้างงานอยู่ที่ระดับ 53.75

ในภาพรวมพบว่า การคาดการณ์ใน 3 เดือนข้างหน้าจะมีค่าดัชนีความเชื่อมั่นสูงขึ้นในทุกองค์ประกอบ ได้แก่ ยอดคำสั่งซื้อโดยรวมและในประเทศ ปริมาณการผลิต สินค้าคงคลัง ต้นทุนประกอบการ กำไรสุทธิ และการจ้างงาน

ประเภทอุตสาหกรรมเฟอร์นิเจอร์ มีค่าดัชนีความเชื่อมั่นด้านยอดคำสั่งซื้อโดยรวมในไตรมาสที่ 3/2556 อยู่ที่ 34.38 ลดลงจาก 43.59 ในไตรมาสที่ผ่านมา ส่วนยอดคำสั่งซื้อจากต่างประเทศในไตรมาสนี้ไม่มี ปริมาณการผลิตอยู่ที่ระดับ 52.70 ด้านสินค้าคงคลังอยู่ที่ระดับ 54.49 ต้นทุนประกอบการอยู่ที่ระดับ 8.75 ด้านกำไรสุทธิ อยู่ที่ระดับ 34.37 การจ้างงานอยู่ที่ระดับ 59.38

ในภาพรวมพบว่า การคาดการณ์ใน 3 เดือนข้างหน้าจะมีค่าดัชนีความเชื่อมั่นสูงขึ้นในบางองค์ประกอบ ดังนี้ ยอดคำสั่งซื้อโดยรวมและในประเทศ ปริมาณการผลิต สินค้าคงคลัง ต้นทุนประกอบการ และกำไรสุทธิ

ตารางที่ 11 ดัชนีความเชื่อมั่นภาคการผลิตของวิสาหกิจขนาดกลางและขนาดย่อมแยกตามกลุ่มอุตสาหกรรมใช้ทรัพยากรธรรมชาติ จำแนกเป็น ไตรมาสที่ 2/2556 ไตรมาสที่ 3/2556 และการคาดการณ์ 3 เดือนข้างหน้า

กลุ่มอุตสาหกรรมใช้ทรัพยากรธรรมชาติ	ไตรมาสที่ 2/2556	ไตรมาสที่ 3/2556	คาดการณ์ 3 เดือนข้างหน้า
ยางและผลิตภัณฑ์จากยาง			
1. ยอดรับคำสั่งซื้อโดยรวม	39.55	38.10	60.00
1.1 ยอดรับคำสั่งซื้อในประเทศ (ถ้ามี)	40.00	38.10	60.00
1.2 ยอดรับคำสั่งซื้อต่างประเทศ (ถ้ามี)	-	-	-
2. ปริมาณการผลิต	42.73	53.75	64.46
3. สินค้าคงคลัง	45.91	54.46	68.27
4. ต้นทุนการประกอบการ	18.18	14.90	24.04
5. กำไรสุทธิ	41.36	26.19	57.14
6. การจ้างงาน	39.55	59.05	62.38
อาหาร: กลุ่มผลิตภัณฑ์จากธัญพืช แป้ง และอาหารสำเร็จรูป			
1. ยอดรับคำสั่งซื้อโดยรวม	43.33	31.82	58.18
1.1 ยอดรับคำสั่งซื้อในประเทศ (ถ้ามี)	44.17	31.82	58.18
1.2 ยอดรับคำสั่งซื้อต่างประเทศ (ถ้ามี)	-	-	-
2. ปริมาณการผลิต	60.83	56.25	69.39
3. สินค้าคงคลัง	64.17	55.56	74.07
4. ต้นทุนการประกอบการ	10.83	5.45	20.00
5. กำไรสุทธิ	26.67	39.09	57.27
6. การจ้างงาน	43.33	48.18	57.41

ตารางที่ 11 ดัชนีความเชื่อมั่นภาคการผลิตของวิสาหกิจขนาดกลางและขนาดย่อมแยกตามกลุ่มอุตสาหกรรมใช้ทรัพยากรธรรมชาติ จำแนกเป็น ไตรมาสที่ 2/2556 ไตรมาสที่ 3/2556 และการคาดการณ์ 3 เดือนข้างหน้า (ต่อ)

กลุ่มอุตสาหกรรมใช้ทรัพยากรธรรมชาติ	ไตรมาสที่ 2/2556	ไตรมาสที่ 3/2556	คาดการณ์ 3 เดือนข้างหน้า
อาหาร: กลุ่มผลิตภัณฑ์จากสัตว์น้ำ			
1. ยอดรับคำสั่งซื้อโดยรวม	50.83	37.69	53.08
1.1 ยอดรับคำสั่งซื้อในประเทศ (ถ้ามี)	53.28	37.69	53.08
1.2 ยอดรับคำสั่งซื้อต่างประเทศ (ถ้ามี)	100.00	-	-
2. ปริมาณการผลิต	59.02	56.92	70.77
3. สินค้าคงคลัง	59.84	53.23	72.22
4. ต้นทุนการประกอบการ	16.39	14.62	23.85
5. กำไรสุทธิ	38.52	31.54	62.31
6. การจ้างงาน	50.83	56.15	57.69
ผลิตภัณฑ์จากไม้			
1. ยอดรับคำสั่งซื้อโดยรวม	36.33	37.60	53.20
1.1 ยอดรับคำสั่งซื้อในประเทศ (ถ้ามี)	35.16	37.60	53.20
1.2 ยอดรับคำสั่งซื้อต่างประเทศ (ถ้ามี)	50.00	-	-
2. ปริมาณการผลิต	54.30	46.85	69.64
3. สินค้าคงคลัง	47.27	47.13	67.77
4. ต้นทุนการประกอบการ	18.36	7.20	19.60
5. กำไรสุทธิ	30.47	33.60	69.60
6. การจ้างงาน	36.33	60.80	59.20

กลุ่มอุตสาหกรรมใช้ทรัพยากรธรรมชาติ

ประเภทอุตสาหกรรมยางและผลิตภัณฑ์จากยาง มีค่าดัชนีความเชื่อมั่นด้านยอดคำสั่งซื้อโดยรวมไตรมาสที่ 3/2556 อยู่ที่ 38.10 ลดลงจาก 39.55 เล็กน้อยในไตรมาสที่ผ่านมา ส่วนยอดคำสั่งซื้อจากต่างประเทศในปีไตรมาสไม่มี ปริมาณการผลิตอยู่ที่ระดับ 53.75 ด้านสินค้าคงคลังอยู่ที่ระดับ 54.46 ต้นทุนประกอบการอยู่ที่ระดับ 14.90 ด้านกำไรสุทธิ อยู่ที่ระดับ 26.19 การจ้างงานอยู่ที่ระดับ 59.05

ในภาพรวมพบว่า การคาดการณ์ใน 3 เดือนข้างหน้าจะมีค่าดัชนีความเชื่อมั่นสูงขึ้นในทุกองค์ประกอบ ได้แก่ ยอดคำสั่งซื้อโดยรวมและในประเทศ ปริมาณการผลิต สินค้าคงคลัง ต้นทุนประกอบการ กำไรสุทธิ และการจ้างงาน

ประเภทอุตสาหกรรมอาหาร: กลุ่มผลิตภัณฑ์จากธัญพืช แป้ง และอาหารสำเร็จรูป มีค่าดัชนีความเชื่อมั่นด้านยอดคำสั่งซื้อโดยรวมในไตรมาสที่ 3/2556 อยู่ที่ 31.82 ลดลงจาก 43.33 ในไตรมาสที่ผ่านมา ส่วนยอดคำสั่งซื้อจากต่างประเทศในปีไตรมาสนี้ไม่มี ปริมาณการผลิตอยู่ที่ระดับ 56.25 ด้านสินค้าคงคลังอยู่ที่ระดับ 55.56 ต้นทุนประกอบการอยู่ที่ระดับ 5.45 ด้านกำไรสุทธิ อยู่ที่ระดับ 39.09 การจ้างงานอยู่ที่ระดับ 48.18

ในภาพรวมพบว่า การคาดการณ์ใน 3 เดือนข้างหน้าจะมีค่าดัชนีความเชื่อมั่นสูงขึ้นในทุกองค์ประกอบ ได้แก่ ยอดคำสั่งซื้อโดยรวมและในประเทศ ปริมาณการผลิต สินค้าคงคลัง ต้นทุนประกอบการ กำไรสุทธิ และการจ้างงาน

ประเภทอุตสาหกรรมอาหาร: กลุ่มผลิตภัณฑ์จากสัตว์น้ำ มีค่าดัชนีความเชื่อมั่นด้านยอดคำสั่งซื้อโดยรวมในไตรมาสที่ 3/2556 อยู่ที่ 37.69 ลดลงจาก 50.83 ในไตรมาสที่ผ่านมา ส่วนยอดคำสั่งซื้อจากต่างประเทศในไตรมาสนี้ไม่มี ปริมาณการผลิตอยู่ที่ระดับ 56.92 ด้านสินค้าคงคลังอยู่ที่ระดับ 53.23 ต้นทุนประกอบการอยู่ที่ระดับ 14.62 ด้านกำไรสุทธิ อยู่ที่ระดับ 31.54 การจ้างงานอยู่ที่ระดับ 56.15

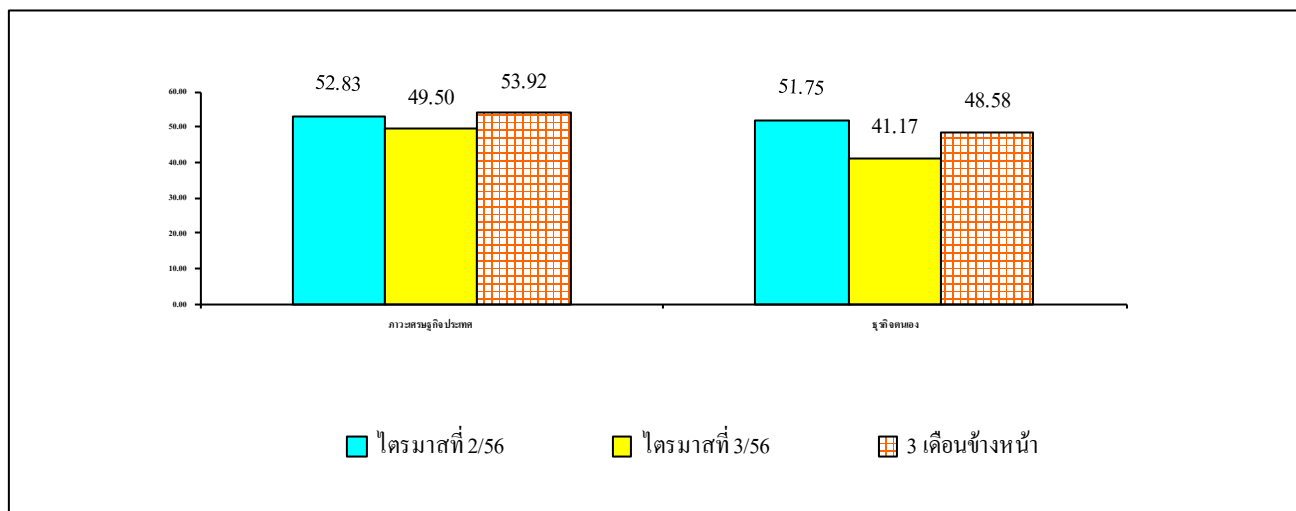
ในภาพรวมพบว่า การคาดการณ์ใน 3 เดือนข้างหน้าจะมีค่าดัชนีความเชื่อมั่นสูงขึ้นในบางองค์ประกอบ ได้แก่ ยอดคำสั่งซื้อโดยรวมและในประเทศ ปริมาณการผลิต สินค้าคงคลัง กำไรสุทธิ และการจ้างงาน

ประเภทอุตสาหกรรมผลิตภัณฑ์จากไม้ มีค่าดัชนีความเชื่อมั่นด้านยอดคำสั่งซื้อโดยรวมในไตรมาสที่ 3/2556 อยู่ที่ 37.60 ลดลงจาก 36.33 ในไตรมาสที่ผ่านมา ส่วนยอดคำสั่งซื้อจากต่างประเทศในไตรมาสนี้ไม่มี ปริมาณการผลิตอยู่ที่ระดับ 46.85 ด้านสินค้าคงคลังอยู่ที่ระดับ 47.13 ต้นทุนประกอบการอยู่ที่ระดับ 7.20 ด้านกำไรสุทธิ อยู่ที่ระดับ 33.60 การจ้างงานอยู่ที่ระดับ 60.80

ในภาพรวมพบว่า การคาดการณ์ใน 3 เดือนข้างหน้าจะมีค่าดัชนีความเชื่อมั่นสูงขึ้นบางองค์ประกอบ ดังนี้ ได้แก่ ยอดคำสั่งซื้อโดยรวมและในประเทศ ปริมาณการผลิต สินค้าคงคลัง ต้นทุนประกอบการ และกำไรสุทธิ

6. ดัชนีความเชื่อมั่นภาคการผลิตต่อภาวะเศรษฐกิจประเทศและธุรกิจตนเองของวิสาหกิจขนาดกลางและขนาดย่อม ในไตรมาสที่ 3/2556

ภาพที่ 5 ดัชนีความเชื่อมั่นภาคการผลิตต่อภาวะเศรษฐกิจประเทศและธุรกิจตนเอง เปรียบเทียบไตรมาสที่ 2/2556 กับไตรมาสที่ 3/2556 และการคาดการณ์ 3 เดือนข้างหน้า



ตารางที่ 12 ดัชนีความเชื่อมั่นภาคการผลิตของผู้ประกอบการ SMEs ในภูมิภาคภาคใต้ต่อภาวะเศรษฐกิจประเทศและธุรกิจตนเอง เปรียบเทียบไตรมาสที่ 2/2556 กับไตรมาสที่ 3/2556 และการคาดการณ์ 3 เดือนข้างหน้า

ดัชนี	รายไตรมาส		
	ไตรมาสที่ 2/2556	ไตรมาสที่ 3/2556	คาดการณ์ 3 เดือนข้างหน้า
ภาวะเศรษฐกิจประเทศ	52.83	49.50	53.92
ธุรกิจตนเอง	51.75	41.17	48.58

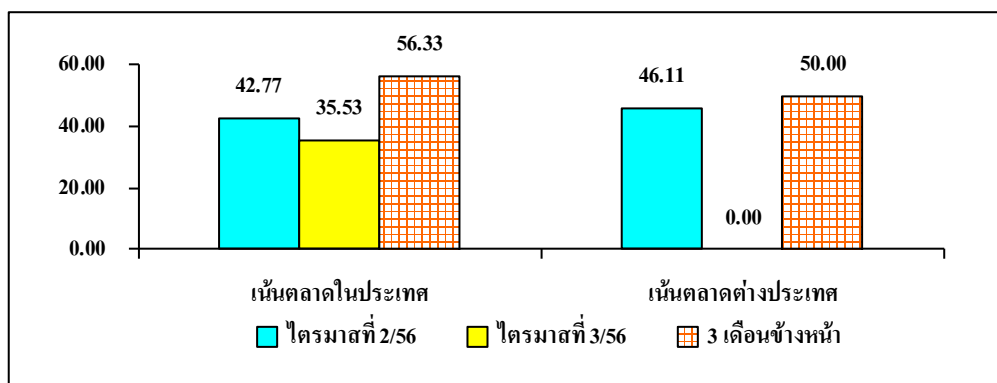
จากภาพที่ 5 และตารางที่ 12 แสดงดัชนีความเชื่อมั่นของผู้ประกอบการ SMEs ภาคการผลิตในไตรมาสที่ 3/2556 ต่อภาวะเศรษฐกิจของประเทศค่าดัชนีความเชื่อมั่นอยู่ที่ระดับ 49.50 ลดลงจาก 52.83 ในไตรมาสที่ผ่านมา ส่วนค่าดัชนีความเชื่อมั่นคาดการณ์ 3 เดือนข้างหน้า อยู่ที่ระดับ 53.92

ส่วนดัชนีความเชื่อมั่นธุรกิจของตนเองในไตรมาสที่ 3/2556 อยู่ที่ระดับ 41.17 ลดลงจาก 51.75 ไตรมาสที่ 2/2556 ส่วนค่าดัชนีความเชื่อมั่นคาดการณ์ 3 เดือนข้างหน้า อยู่ที่ระดับ 48.58

7. ดัชนีความเชื่อมั่นภาคการผลิตของวิสาหกิจขนาดกลางและขนาดย่อมจำแนกตามการส่งออก

ดัชนีความเชื่อมั่นภาคการผลิตของวิสาหกิจขนาดกลางและขนาดย่อมจำแนกตามร้อยละของการส่งออกต่อยอดขาย แบ่งออกเป็น 2 กลุ่ม คือ กลุ่มที่เน้นตลาดภายในประเทศ กับกลุ่มที่เน้นตลาดต่างประเทศ ดังภาพที่ 6 และรายละเอียดเพิ่มเติมในตารางที่ 13

ภาพที่ 6 ดัชนีสัดส่วนการส่งออกต่อยอดขายเปรียบเทียบไตรมาสที่ 2/2556 กับไตรมาสที่ 3/2556 และการคาดการณ์ 3 เดือนข้างหน้า



ตารางที่ 13 ดัชนีความเชื่อมั่นภาคการผลิตของวิสาหกิจขนาดกลางและขนาดย่อมจำแนกตามร้อยละของการส่งออกต่อยอดขายเปรียบเทียบไตรมาสที่ 2/2556 กับไตรมาสที่ 3/2556 และการคาดการณ์ 3 เดือนข้างหน้า

ดัชนี	รายไตรมาส		
	ไตรมาสที่ 2/2556	ไตรมาสที่ 3/2556	คาดการณ์ 3 เดือนข้างหน้า
เน้นตลาดภายในประเทศ	42.77	35.53	56.33
เน้นตลาดต่างประเทศ	46.11	-	50.00

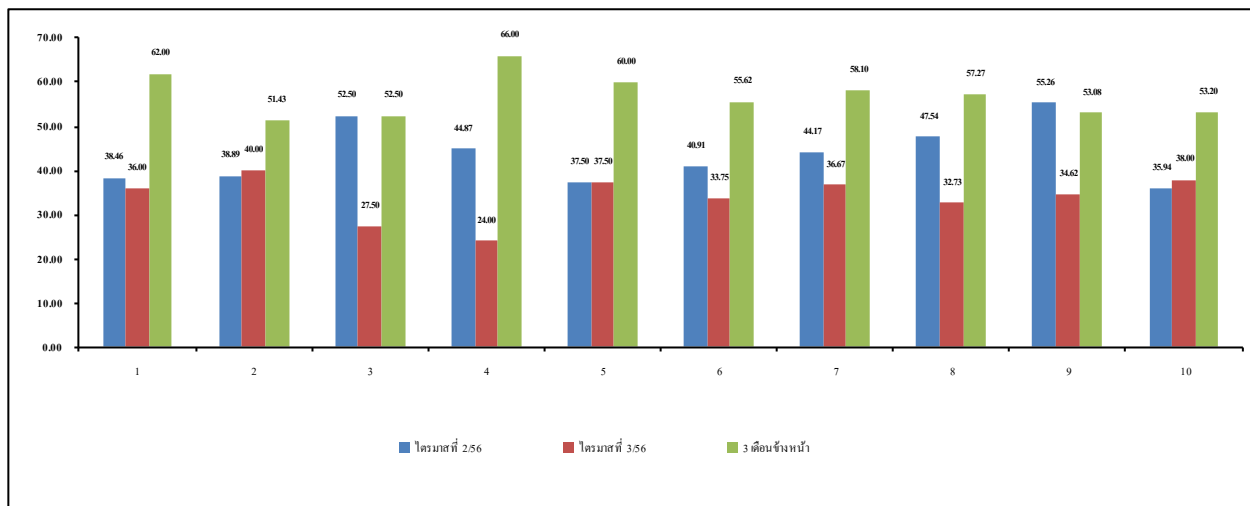
เมื่อพิจารณาค่าดัชนีความเชื่อมั่นผู้ประกอบการ SMEs ภาคการผลิตต่อยอดขายเป็นดังนี้

กลุ่มที่เน้นตลาดภายในประเทศ พบว่า ค่าดัชนีความเชื่อมั่นปัจจุบัน ไตรมาสที่ 3/2556 อยู่ที่ระดับ 35.53 ลดลงจาก 42.77 ในไตรมาสที่ผ่านมา ส่วนค่าดัชนีความเชื่อมั่นคาดการณ์ 3 เดือนข้างหน้าอยู่ที่ระดับ 56.33

กลุ่มที่เน้นตลาดต่างประเทศ พบว่า ค่าความเชื่อมั่นในไตรมาสที่ 3/2556 ไม่มีการส่งออกไปยังตลาดต่างประเทศ โดยที่การคาดการณ์ 3 เดือนข้างหน้าอยู่ที่ระดับ 50.00

ดัชนีความเชื่อมั่นภาคการผลิตของวิสาหกิจขนาดกลางและขนาดย่อมจำแนกตามร้อยละของการส่งออกต่อยอดขายแยกตามประเภทอุตสาหกรรมที่จำหน่ายภายในประเทศ เปรียบเทียบไตรมาสที่ 2/2556 กับไตรมาสที่ 3/2556 และการคาดการณ์ฯ 3 เดือนข้างหน้า ดังภาพที่ 7 และรายละเอียดเพิ่มเติมในตารางที่ 14

ภาพที่ 7 ดัชนีสัดส่วนการส่งออกต่อยอดขายเน้นตลาดภายในประเทศเปรียบเทียบไตรมาสที่ 2/2556 กับไตรมาสที่ 3/2556 และการคาดการณ์ฯ 3 เดือนข้างหน้า



หมายเหตุ

1 = เครื่องจักร

3 = แร่โลหะ(ใช้ในการก่อสร้าง)

5 = การผลิตยานยนต์ รถพ่วง และรถกึ่งรถพ่วง

7 = อาหาร: กลุ่มผลิตภัณฑ์จากธัญพืช แป้ง และอาหารสัตว์สำเร็จรูป

9 = การผลิตเครื่องจักรใช้พลังงานไฟฟ้าและเครื่องมือไฟฟ้า

2 = เหล็ก โลหะและผลิตภัณฑ์

4 = เฟอร์นิเจอร์

6 = ยางและผลิตภัณฑ์จากยาง

8 = อาหาร: กลุ่มผลิตภัณฑ์จากสัตว์น้ำ

10 = ผลิตภัณฑ์จากไม้

ตารางที่ 14 คำนีความเชื่อมั่นภาคการผลิตของ SMEs จำแนกตามร้อยละของการส่งออกต่อยอดขายแยกตามประเภทอุตสาหกรรมที่จำหน่ายภายในประเทศ เปรียบเทียบไตรมาสที่ 2/2556 เปรียบเทียบกับไตรมาสที่ 3/2556 และการคาดการณ์ฯ 3 เดือนข้างหน้า

ดัชนีสัดส่วนการส่งออกต่อยอดขาย	รายไตรมาส		
	ไตรมาสที่ 2/2556	ไตรมาสที่ 3/2556	คาดการณ์3 เดือนข้างหน้า
เน้นตลาดภายในประเทศ	42.77	35.53	56.33
1.เครื่องจักร	38.46	36.00	62.00
2. เหล็กโลหะและผลิตภัณฑ์	38.89	40.00	51.43
3. แร่โลหะ	52.50	27.50	52.50
4. เฟอร์นิเจอร์	44.87	24.00	66.00
5. การผลิตยานยนต์ รถพ่วงและรถกึ่งรถพ่วง	37.50	37.50	60.00
6. ยางและผลิตภัณฑ์จากยาง	40.91	33.75	55.62
7. อาหาร:กลุ่มผลิตภัณฑ์จากธัญพืช แป้ง และอาหารสัตว์สำเร็จรูป	44.17	36.67	58.10
8. อาหาร:กลุ่มผลิตภัณฑ์จากสัตว์น้ำ	47.54	32.73	57.27
9. การผลิตเครื่องจักรใช้พลังงานไฟฟ้าและเครื่องมือไฟฟ้า	55.26	34.62	53.08
10. ผลิตภัณฑ์จากไม้	35.94	38.00	53.20

ประเภทอุตสาหกรรมเครื่องจักร ค่าดัชนีความเชื่อมั่นยอดขายในประเทศ ไตรมาสที่ 3/2556 อยู่ที่ระดับ 36.00 ลดลงจากไตรมาสที่ผ่านมา ส่วนค่าดัชนีความเชื่อมั่นคาดการณ์ 3 เดือนข้างหน้าอยู่ที่ระดับ 62.00

ประเภทอุตสาหกรรมเหล็กโลหะและผลิตภัณฑ์ ค่าดัชนีความเชื่อมั่นยอดขายในประเทศ ไตรมาสที่ 3/2556 อยู่ที่ระดับ 40.00 เพิ่มขึ้นจากไตรมาสที่ผ่านมา ส่วนค่าดัชนีความเชื่อมั่นคาดการณ์ 3 เดือนข้างหน้าอยู่ที่ระดับ 51.43

ประเภทอุตสาหกรรมแร่โลหะ ค่าดัชนีความเชื่อมั่นยอดขายในประเทศ ไตรมาสที่ 3/2556 อยู่ที่ระดับ 27.50 ลดลงจากไตรมาสที่ 2/2556 ส่วนค่าดัชนีความเชื่อมั่นคาดการณ์ 3 เดือนข้างหน้าอยู่ที่ระดับ 52.50

ประเภทอุตสาหกรรมเฟอร์นิเจอร์ ค่าดัชนีความเชื่อมั่นยอดขายในประเทศ ไตรมาสที่ 3/2556 อยู่ที่ระดับ 24.00 ลดลงจากไตรมาสที่ผ่านมา ส่วนค่าดัชนีความเชื่อมั่นคาดการณ์ 3 เดือนข้างหน้าอยู่ที่ระดับ 66.00

ประเภทอุตสาหกรรมการผลิตยานยนต์รถพ่วงและรถกึ่งรถพ่วง ค่าดัชนีความเชื่อมั่นยอดขายในประเทศ ไตรมาสที่ 3/2556 อยู่ที่ระดับ 37.50 คงที่จากไตรมาสที่ผ่านมา ส่วนค่าดัชนีความเชื่อมั่นคาดการณ์ 3 เดือนข้างหน้าอยู่ที่ระดับ 60.00

ประเภทอุตสาหกรรมยางและผลิตภัณฑ์จากยาง ค่าดัชนีความเชื่อมั่นยอดขายในประเทศ ไตรมาสที่ 3/2556 อยู่ที่ระดับ 33.75 ลดลงจากไตรมาสที่ผ่านมา ส่วนค่าดัชนีความเชื่อมั่นภาคการณ 3 เดือนข้างหน้าอยู่ที่ระดับ 55.62

ประเภทอุตสาหกรรมอาหาร:กลุ่มผลิตภัณฑ์จากธัญพืช แป้ง และอาหารสัตว์สำเร็จรูป ค่าดัชนีความเชื่อมั่นยอดขายในประเทศ ไตรมาสที่ 3/2556 อยู่ที่ระดับ 36.67 ลดลงจากไตรมาสที่ 2/2556 ส่วนค่าดัชนีความเชื่อมั่นภาคการณ 3 เดือนข้างหน้าอยู่ที่ระดับ 58.10

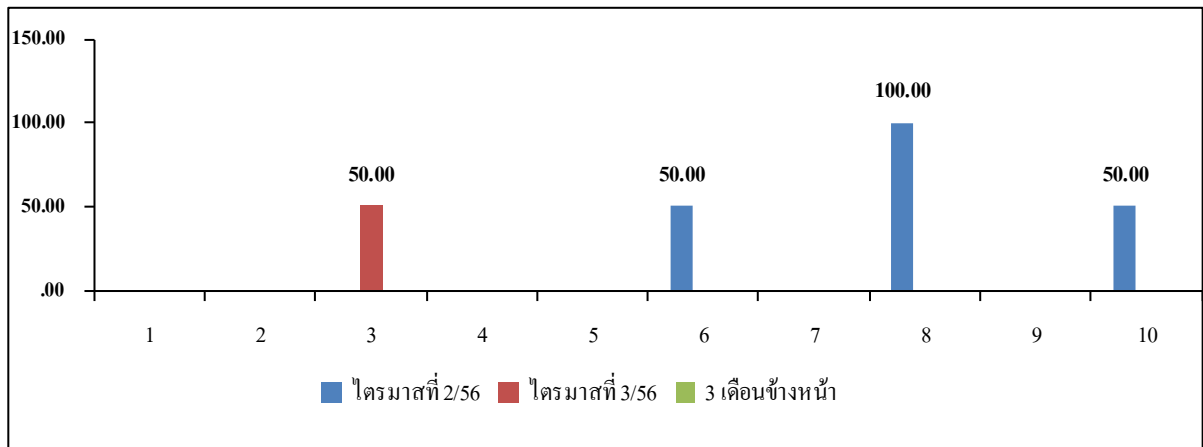
ประเภทอุตสาหกรรมอาหาร:กลุ่มผลิตภัณฑ์จากสัตว์น้ำ ค่าดัชนีความเชื่อมั่นยอดขายในประเทศ ไตรมาสที่ 3/2556 อยู่ที่ระดับ 32.73 ลดลงจากไตรมาสที่ 2/2556 ส่วนค่าดัชนีความเชื่อมั่นภาคการณ 3 เดือนข้างหน้าอยู่ที่ระดับ 57.27

ประเภทอุตสาหกรรมการผลิตเครื่องจักรใช้พลังงานไฟฟ้าและเครื่องมือไฟฟ้า ค่าดัชนีความเชื่อมั่นยอดขายในประเทศ ไตรมาสที่ 3/2556 อยู่ที่ระดับ 34.62 ลดลงจากไตรมาสที่ 2/2556 ส่วนค่าดัชนีความเชื่อมั่นภาคการณ 3 เดือนข้างหน้าอยู่ที่ระดับ 53.08

ประเภทอุตสาหกรรมผลิตภัณฑ์ไม้ ค่าดัชนีความเชื่อมั่นยอดขายในประเทศ ไตรมาสที่ 3/2556 อยู่ที่ระดับ 38.00 เพิ่มขึ้น จากไตรมาสที่ 2/2556 ส่วนค่าดัชนีความเชื่อมั่นภาคการณ 3 เดือนข้างหน้าอยู่ที่ระดับ 53.20

เมื่อพิจารณาดังนี้ความเชื่อมั่นภาคการผลิตของ SMEs จำแนกตามร้อยละของการส่งออกต่อยอดขายแยกตามสาขาที่มีการส่งออกเปรียบเทียบกับไตรมาสที่ 2/2556 กับไตรมาสที่ 3/2556 และการคาดการณ์อีก 3 เดือนข้างหน้า ดังภาพที่ 8 และตารางที่ 15

ภาพที่ 8 ดัชนีสัดส่วนการส่งออกต่อยอดขาย เน้นตลาดต่างประเทศ เปรียบเทียบไตรมาสที่ 2/2556 ไตรมาสที่ 3/2556 และการคาดการณ์อีก 3 เดือนข้างหน้า



หมายเหตุ

- 1 = เครื่องจักร
- 2 = เหล็ก โลหะและผลิตภัณฑ์
- 3 = แร่ โลหะ(ใช้ในการก่อสร้าง)
- 4 = เฟอร์นิเจอร์
- 5 = การผลิตยานยนต์ รถพ่วง และรถกึ่งรถพ่วง
- 6 = ยางและผลิตภัณฑ์จากยาง
- 7 = อาหาร: กลุ่มผลิตภัณฑ์จากธัญพืช แป้ง และอาหารสัตว์สำเร็จรูป
- 8 = อาหาร: กลุ่มผลิตภัณฑ์จากสัตว์น้ำ
- 9 = การผลิตเครื่องจักรใช้พลังงานไฟฟ้าและเครื่องมือไฟฟ้า
- 10 = ผลิตภัณฑ์จากไม้

ตารางที่ 15 ดัชนีความเชื่อมั่นภาคการผลิตของ SMEs จำแนกตามร้อยละของการส่งออกต่อยอดขายแยกตามสาขาที่มีการส่งออกเปรียบเทียบกับไตรมาสที่ 2/2556 กับ ไตรมาสที่ 3/2556 และการคาดการณ์อีก 3 เดือนข้างหน้า

ดัชนีสัดส่วนการส่งออกต่อยอดขาย	รายไตรมาส		
	ไตรมาสที่ 2/2556	ไตรมาสที่ 3/2556	คาดการณ์ 3 เดือนข้างหน้า
เน้นตลาดต่างประเทศ	46.11	50.00	-
1.เครื่องจักร	-	-	-
2. เหล็กโลหะและผลิตภัณฑ์	-	-	-
3. แร่โลหะ	-	50.00	-
4. เฟอร์นิเจอร์	-	-	-
5. การผลิตยานยนต์ รถพ่วงและรถกึ่งรถพ่วง	-	-	-
6. ยางและผลิตภัณฑ์จากยาง	50.00	-	-
7. อาหาร:กลุ่มผลิตภัณฑ์จากธัญพืช แป้ง และอาหารสัตว์สำเร็จรูป	-	-	-
8. อาหาร:กลุ่มผลิตภัณฑ์จากสัตว์น้ำ	100.00	-	-
9. การผลิตเครื่องจักรใช้พลังงานไฟฟ้าและเครื่องมือไฟฟ้า	-	-	-
10. ผลิตภัณฑ์จากไม้	50.00	-	-

เนื่องด้วยมีผู้ประกอบการที่ตอบแบบสำรวจมีจำนวน 1 รายที่ให้คำตอบต่อประเด็นนี้

ภาพที่ 8 และจากตารางที่ 15 แสดงให้เห็นว่า สำหรับค่าดัชนีความเชื่อมั่นของผู้ประกอบการ SMEs ภาคการผลิตที่เน้นตลาดต่างประเทศ พบว่า ดัชนีความเชื่อมั่นในปัจจุบันไตรมาสที่ 3/2556 ใน 10 ประเภทอุตสาหกรรมไม่เน้นการขายสินค้าในตลาดต่างประเทศ มีเพียงสาขาแร่โลหะเท่านั้นที่มีสัดส่วนการส่งออกต่างประเทศที่ระดับ 50.00

สาเหตุเกิดจากการแข็งค่าและการอ่อนค่าของเงินบาทที่เกิดการผันผวนอย่างมากในช่วงระหว่างหลังไตรมาสที่ 2/2556 จนถึงไตรมาสที่ 3/2556 ส่งผลกระทบต่อการแปลงค่าเงินบาทและราคาสินทรัพย์มั่นคงเช่น ทองคำ ในการติดต่อทำการค้ากับต่างประเทศ ดังนั้น จึงขาดเสถียรภาพในการส่งออกสินค้าและยอดขายกับตลาดต่างประเทศ

8. องค์ประกอบที่ส่งผลต่อการดำเนินงานของกิจการในภาคการผลิตของวิสาหกิจขนาดกลางและขนาดย่อม ภูมิภาคภาคใต้ ประจำปี 2556

องค์ประกอบที่เป็นปัจจัยที่ส่งผลต่อการดำเนินงานของกิจการในไตรมาสที่ 3/2556 เมื่อเปรียบเทียบกับไตรมาสที่ 2/2556 ต่อการดำเนินงานในปัจจุบันและคาดการณ์ 3 เดือนข้างหน้าของผู้ประกอบการภาคการผลิตในภาคใต้ รายละเอียด ดังตารางที่ 16

ตารางที่ 16 องค์ประกอบที่ส่งผลต่อการดำเนินงานของกิจการในภาคการผลิตของวิสาหกิจขนาดกลางและขนาดย่อม ภูมิภาคภาคใต้ เปรียบเทียบไตรมาสที่ 2/2556 กับไตรมาสที่ 3/2556 และการคาดการณ์อีก 3 เดือนข้างหน้า

ปัจจัยที่มีผลต่อกิจการ	รายไตรมาส			นัยต่อ อุตสาหกรรม
	ไตรมาสที่ 2/2556	ไตรมาสที่ 3/2556	คาดการณ์ 3 เดือนข้างหน้า	
1. ระดับราคาน้ำมันและค่าขนส่ง	2.41	2.03	2.06	ปานกลาง
2. ราคาต้นทุนสินค้า / ค่าแรงงาน	2.33	2.06	2.10	ปานกลาง
3. อัตราแลกเปลี่ยน	0.47	0.73	0.79	ไม่กระทบ
4. อัตราดอกเบี้ยเงินกู้	0.76	1.06	1.08	น้อย
5. สภาวะเศรษฐกิจโลก	1.65	1.10	1.12	น้อย
6. ภาวะเศรษฐกิจในประเทศและอำนาจซื้อของประชาชน	1.78	1.90	1.89	ปานกลาง
7. การหดตัวของความต้องการสินค้าและบริการ	2.10	2.02	1.97	ปานกลาง
8. การแข่งขันในตลาด	2.52	2.13	2.09	ปานกลาง
9. คุณภาพของบริการสาธารณูปโภค	2.01	2.02	2.05	ปานกลาง
10. สถานการณ์ทางการเมืองที่มีต่อกิจการ	1.28	1.47	1.49	น้อย
11. มาตรการในด้านต่างๆ ของรัฐบาลต่อกิจการ	1.09	1.52	1.53	ปานกลาง

****การให้ความหมายของระดับผลกระทบ: นัยต่ออุตสาหกรรม****

0-0.75 = ไม่กระทบ

0.76-1.50 = กระทบน้อย

1.51-2.25 = กระทบปานกลาง

2.26-3.00 = กระทบมาก

ราคาน้ำมันและค่าขนส่ง เป็นปัจจัยที่มีผลกระทบต่อการดำเนินกิจการของธุรกิจ SMEs ระดับมากในไตรมาสที่ 3/2556 ซึ่งเปรียบเทียบกับไตรมาสที่ 2/2556 ผลกระทบต่อกิจการลดลงส่วนการคาดการณ์ 3 เดือนข้างหน้ามีการเปลี่ยนแปลงขึ้นเล็กน้อยจากไตรมาสปัจจุบัน

ต้นทุนสินค้าและค่าแรงงาน เป็นปัจจัยที่มีผลกระทบต่อการดำเนินกิจการของธุรกิจ SMEs ระดับมากในไตรมาสที่ 3/2556 ซึ่งเปรียบเทียบกับไตรมาสที่ 2/2556 ผลกระทบต่อกิจการลดลงส่วนการคาดการณ์ 3 เดือนข้างหน้ามีการเปลี่ยนแปลงขึ้นเล็กน้อยจากไตรมาสปัจจุบัน

อัตราแลกเปลี่ยน เป็นปัจจัยที่มีผลกระทบต่อการดำเนินกิจการของธุรกิจ SMEs แล้วไม่ส่งผลกระทบในไตรมาสที่ 3/2556 ซึ่งเปรียบเทียบกับไตรมาสที่ 2/2556 ผลกระทบต่อกิจการเพิ่มขึ้น ส่วนการคาดการณ์ 3 เดือนข้างหน้ามีการเปลี่ยนแปลงขึ้นเล็กน้อยจากไตรมาสปัจจุบัน

อัตราดอกเบี้ย เป็นปัจจัยที่มีผลกระทบต่อการดำเนินกิจการของธุรกิจ SMEs ระดับน้อยในไตรมาสที่ 3/2556 ซึ่งเปรียบเทียบกับไตรมาสที่ 2/2556 ผลกระทบต่อกิจการเพิ่มขึ้น ส่วนการคาดการณ์ 3 เดือนข้างหน้ามีการเปลี่ยนแปลงขึ้นเล็กน้อยจากไตรมาสปัจจุบัน

สถานะเศรษฐกิจโลก เป็นปัจจัยที่มีผลกระทบต่อการดำเนินกิจการของธุรกิจ SMEs ระดับปานกลาง ในไตรมาสที่ 3/2556 ซึ่งเปรียบเทียบกับไตรมาสที่ 2/2556 ผลกระทบต่อกิจการลดลง ในขณะที่การคาดการณ์ 3 เดือนข้างหน้าเพิ่มขึ้นเพียงเล็กน้อยจากไตรมาส 3/2556

สถานะเศรษฐกิจในประเทศและอำนาจซื้อของประชาชน เป็นปัจจัยที่มีผลกระทบต่อการดำเนินกิจการของธุรกิจ SMEs ระดับปานกลางในไตรมาสที่ 3/2556 ซึ่งเปรียบเทียบกับไตรมาสที่ 2/2556 ผลกระทบต่อกิจการเพิ่มขึ้นเล็กน้อย ในขณะที่การคาดการณ์ 3 เดือนข้างหน้าเปลี่ยนแปลงเล็กน้อยไปจากไตรมาสที่ 3/2556

การหดตัวของความต้องการสินค้าและบริการ เป็นปัจจัยที่มีผลกระทบต่อการดำเนินกิจการของธุรกิจ SMEs ระดับปานกลางในไตรมาสที่ 3/2556 ซึ่งเปรียบเทียบกับไตรมาสที่ 2/2556 ผลกระทบต่อกิจการ ในขณะที่การคาดการณ์ 3 เดือนข้างหน้าลดลงเล็กน้อยจากไตรมาส 3/2556

การแข่งขันในตลาด เป็นปัจจัยที่มีผลกระทบต่อการดำเนินกิจการของธุรกิจ SMEs ระดับมากในไตรมาสที่ 3/2556 ซึ่งเปรียบเทียบกับไตรมาสที่ 2/2556 ผลกระทบต่อกิจการ ในขณะที่การคาดการณ์ 3 เดือนข้างหน้าลดลงเล็กน้อยจากไตรมาส 3/2556

คุณภาพของบริการสาธารณสุขโลก เป็นปัจจัยที่มีผลกระทบต่อการดำเนินกิจการของธุรกิจ SMEs ระดับปานกลางในไตรมาสที่ 3/2556 ซึ่งเปรียบเทียบกับไตรมาสที่ 2/2556 ผลกระทบต่อกิจการเพิ่มขึ้น ในขณะที่การคาดการณ์ 3 เดือนข้างหน้าเพิ่มขึ้นไปจากไตรมาส 3/2556

สถานการณ์ทางการเมือง เป็นปัจจัยที่มีผลกระทบต่อการดำเนินกิจการของธุรกิจ SMEs ระดับน้อยในไตรมาสที่ 3/2556 ซึ่งเปรียบเทียบกับไตรมาสที่ 2/2556 ผลกระทบต่อกิจการเพิ่มขึ้น ในขณะที่การคาดการณ์ 3 เดือนข้างหน้าเพิ่มขึ้นไปจากไตรมาส 3/2556

มาตรการส่งเสริมธุรกิจ SMEs ของรัฐบาล เป็นปัจจัยที่มีผลกระทบต่อการดำเนินกิจการของธุรกิจ SMEs ระดับน้อยในไตรมาสที่ 3/2556 ซึ่งเปรียบเทียบกับไตรมาสที่ 2/2556 ผลกระทบต่อกิจการเพิ่มขึ้น ในขณะที่การคาดการณ์ 3 เดือนข้างหน้าเพิ่มขึ้นไปจากไตรมาส 3/2556

ภาคผนวก

ประเภทอุตสาหกรรม * Province Crosstabulation

			Province				Total
			สงขลา	นครศรีธรรมราช	สตูล	สุราษฎร์ธานี	
ประเภทอุตสาหกรรม	เครื่องจักร	Count	9	15	12	14	50
		% within ประเภทอุตสาหกรรม	18.0%	30.0%	24.0%	28.0%	100.0%
	เหล็กโลหะและผลิตภัณฑ์ขั้นมูลฐาน	Count	10	8	8	9	35
		% within ประเภทอุตสาหกรรม	28.6%	22.9%	22.9%	25.7%	100.0%
	การผลิตยานยนต์ รถพ่วงและรถกึ่งรถพ่วง	Count	8	3	4	5	20
		% within ประเภทอุตสาหกรรม	40.0%	15.0%	20.0%	25.0%	100.0%
	การผลิตเครื่องจักรใช้พลังงานไฟฟ้าและเครื่องมือไฟฟ้าฯ	Count	7	6	6	6	25
		% within ประเภทอุตสาหกรรม	28.0%	24.0%	24.0%	24.0%	100.0%
	แร่โลหะ	Count	9	10	6	15	40
		% within ประเภทอุตสาหกรรม	22.5%	25.0%	15.0%	37.5%	100.0%
	เฟอร์นิเจอร์	Count	22	20	20	18	80
		% within ประเภทอุตสาหกรรม	27.5%	25.0%	25.0%	22.5%	100.0%
	ยางและผลิตภัณฑ์จากยาง	Count	22	28	25	30	105
		% within ประเภทอุตสาหกรรม	21.0%	26.7%	23.8%	28.6%	100.0%
	อาหาร:กลุ่มผลิตภัณฑ์จากธัญพืชแป้ง และอาหารสัตว์สำเร็จรูป	Count	18	12	10	15	55
		% within ประเภทอุตสาหกรรม	32.7%	21.8%	18.2%	27.3%	100.0%
	อาหาร:กลุ่มผลิตภัณฑ์จากสัตว์น้ำ	Count	15	16	19	15	65
		% within ประเภทอุตสาหกรรม	23.1%	24.6%	29.2%	23.1%	100.0%
	ผลิตภัณฑ์จากไม้	Count	30	32	30	33	125
		% within ประเภทอุตสาหกรรม	24.0%	25.6%	24.0%	26.4%	100.0%
Total		Count	150	150	140	160	600
		% within ประเภทอุตสาหกรรม	25.0%	25.0%	23.3%	26.7%	100.0%

ประเภทอุตสาหกรรม * Province Crosstabulation

			Province				Total
			สงขลา	นครศรีธรรมราช	สตูล	สุราษฎร์ธานี	
ประเภทอุตสาหกรรม	เครื่องจักร	Count	9	15	12	14	50
		% within ประเภทอุตสาหกรรม	18.0%	30.0%	24.0%	28.0%	100.0%
		% of Total	1.5%	2.5%	2.0%	2.3%	8.3%
	เหล็กโลหะและผลิตภัณฑ์ขั้นมูลฐาน	Count	10	8	8	9	35
		% within ประเภทอุตสาหกรรม	28.6%	22.9%	22.9%	25.7%	100.0%
		% of Total	1.7%	1.3%	1.3%	1.5%	5.8%
	การผลิตยานยนต์ รถพ่วงและรถกึ่งรถพ่วง	Count	8	3	4	5	20
		% within ประเภทอุตสาหกรรม	40.0%	15.0%	20.0%	25.0%	100.0%
		% of Total	1.3%	.5%	.7%	.8%	3.3%
	การผลิตเครื่องจักรใช้พลังงานไฟฟ้าและเครื่องมือไฟฟ้า	Count	7	6	6	6	25
		% within ประเภทอุตสาหกรรม	28.0%	24.0%	24.0%	24.0%	100.0%
		% of Total	1.2%	1.0%	1.0%	1.0%	4.2%
	แร่โลหะ	Count	9	10	6	15	40
		% within ประเภทอุตสาหกรรม	22.5%	25.0%	15.0%	37.5%	100.0%
		% of Total	1.5%	1.7%	1.0%	2.5%	6.7%
	เฟอร์นิเจอร์	Count	22	20	20	18	80
		% within ประเภทอุตสาหกรรม	27.5%	25.0%	25.0%	22.5%	100.0%
		% of Total	3.7%	3.3%	3.3%	3.0%	13.3%
	ยางและผลิตภัณฑ์จากยาง	Count	22	28	25	30	105
		% within ประเภทอุตสาหกรรม	21.0%	26.7%	23.8%	28.6%	100.0%
		% of Total	3.7%	4.7%	4.2%	5.0%	17.5%
	อาหาร:กลุ่มผลิตภัณฑ์จากธัญพืชแป็ง และอาหารสัตว์สำเร็จรูป	Count	18	12	10	15	55
		% within ประเภทอุตสาหกรรม	32.7%	21.8%	18.2%	27.3%	100.0%
		% of Total	3.0%	2.0%	1.7%	2.5%	9.2%

อาหาร:กลุ่มผลิตภัณฑ์จากสัตว์น้ำ	Count	15	16	19	15	65
	% within ประเภทอุตสาหกรรม	23.1%	24.6%	29.2%	23.1%	100.0%
	% of Total	2.5%	2.7%	3.2%	2.5%	10.8%
ผลิตภัณฑ์จากไม้	Count	30	32	30	33	125
	% within ประเภทอุตสาหกรรม	24.0%	25.6%	24.0%	26.4%	100.0%
	% of Total	5.0%	5.3%	5.0%	5.5%	20.8%
Total	Count	150	150	140	160	600
	% within ประเภทอุตสาหกรรม	25.0%	25.0%	23.3%	26.7%	100.0%
	% of Total	25.0%	25.0%	23.3%	26.7%	100.0%

กลุ่มอุตสาหกรรม * Province Crosstabulation

			Province				Total
			สงขลา	นครศรีธรรมราช	สตูล	สุราษฎร์ธานี	
กลุ่มอุตสาหกรรม	กลุ่มอุตสาหกรรมวิศวกร	Count	34	32	30	34	130
		% within กลุ่มอุตสาหกรรม	26.2%	24.6%	23.1%	26.2%	100.0%
	กลุ่มอุตสาหกรรมเบา	Count	31	30	26	33	120
		% within กลุ่มอุตสาหกรรม	25.8%	25.0%	21.7%	27.5%	100.0%
	กลุ่มอุตสาหกรรมที่ใช้ทรัพยากรธรรมชาติ	Count	85	88	84	93	350
		% within กลุ่มอุตสาหกรรม	24.3%	25.1%	24.0%	26.6%	100.0%
Total		Count	150	150	140	160	600
		% within กลุ่มอุตสาหกรรม	25.0%	25.0%	23.3%	26.7%	100.0%

กลุ่มอุตสาหกรรม * Province Crosstabulation

			Province				Total
			สงขลา	นครศรีธรรมราช	สตูล	สุราษฎร์ธานี	
กลุ่มอุตสาหกรรม	กลุ่มอุตสาหกรรมวิศวกรรม	Count	34	32	30	34	130
		% within กลุ่มอุตสาหกรรม	26.2%	24.6%	23.1%	26.2%	100.0%
		% of Total	5.7%	5.3%	5.0%	5.7%	21.7%
	กลุ่มอุตสาหกรรมเบา	Count	31	30	26	33	120
		% within กลุ่มอุตสาหกรรม	25.8%	25.0%	21.7%	27.5%	100.0%
		% of Total	5.2%	5.0%	4.3%	5.5%	20.0%
	กลุ่มอุตสาหกรรมที่ใช้ ทรัพยากรธรรมชาติ	Count	85	88	84	93	350
		% within กลุ่มอุตสาหกรรม	24.3%	25.1%	24.0%	26.6%	100.0%
		% of Total	14.2%	14.7%	14.0%	15.5%	58.3%
Total	Count	150	150	140	160	600	
	% within กลุ่มอุตสาหกรรม	25.0%	25.0%	23.3%	26.7%	100.0%	
	% of Total	25.0%	25.0%	23.3%	26.7%	100.0%	

กลุ่มอุตสาหกรรม * รูปแบบธุรกิจ Crosstabulation

			รูปแบบธุรกิจ				
			บริษัทจำกัด	ธุรกิจเจ้าของคนเดียวจดทะเบียนพาณิชย์	ธุรกิจเจ้าของคนเดียวไม่จดทะเบียนพาณิชย์	ห้างหุ้นส่วนจำกัด	ห้างหุ้นส่วนสามัญนิติบุคคล
กลุ่มอุตสาหกรรม	กลุ่มอุตสาหกรรมวิศวกร	Count	8	102	14	5	1
		% within กลุ่มอุตสาหกรรม	6.2%	78.5%	10.8%	3.8%	.8%
	กลุ่มอุตสาหกรรมเบา	Count	10	70	25	14	1
		% within กลุ่มอุตสาหกรรม	8.3%	58.3%	20.8%	11.7%	.8%
	กลุ่มอุตสาหกรรมที่ใช้ทรัพยากรธรรมชาติ	Count	25	202	77	43	0
		% within กลุ่มอุตสาหกรรม	7.1%	57.7%	22.0%	12.3%	.0%
Total		Count	43	374	116	62	2
		% within กลุ่มอุตสาหกรรม	7.2%	62.3%	19.3%	10.3%	.3%

กลุ่มอุตสาหกรรม * รูปแบบธุรกิจ Crosstabulation

	รูปแบบธุรกิจ	Total
	อื่นๆ	

กลุ่มอุตสาหกรรม	กลุ่มอุตสาหกรรมวิศวกรรม	Count	0	130
		% within กลุ่มอุตสาหกรรม	.0%	100.0%
	กลุ่มอุตสาหกรรมเบา	Count	0	120
		% within กลุ่มอุตสาหกรรม	.0%	100.0%
	กลุ่มอุตสาหกรรมที่ใช้ ทรัพยากรธรรมชาติ	Count	3	350
		% within กลุ่มอุตสาหกรรม	.9%	100.0%
Total		Count	3	600
		% within กลุ่มอุตสาหกรรม	.5%	100.0%

ประเภทอุตสาหกรรม * รูปแบบธุรกิจ Crosstabulation

			รูปแบบธุรกิจ						Total
			บริษัทจำกัด	ธุรกิจเจ้าของคนเดียวจดทะเบียนพาณิชย์	ธุรกิจเจ้าของคนเดียวไม่จดทะเบียนพาณิชย์	ห้างหุ้นส่วนจำกัด	ห้างหุ้นส่วนสามัญนิติบุคคล	อื่นๆ	
ประเภทอุตสาหกรรม	เครื่องจักร	Count	1	46	1	1	1	0	50
		% within ประเภทอุตสาหกรรม	2.0%	92.0%	2.0%	2.0%	2.0%	.0%	100.0%
	เหล็กโลหะและผลิตภัณฑ์ขั้นมูลฐาน	Count	3	26	4	2	0	0	35
		% within ประเภทอุตสาหกรรม	8.6%	74.3%	11.4%	5.7%	.0%	.0%	100.0%
	การผลิตยานยนต์ รถพ่วงและรถกึ่งรถพ่วง	Count	0	12	6	2	0	0	20
		% within ประเภทอุตสาหกรรม	.0%	60.0%	30.0%	10.0%	.0%	.0%	100.0%
	การผลิตเครื่องจักรใช้พลังงานไฟฟ้าและเครื่องมือไฟฟ้า	Count	4	18	3	0	0	0	25
		% within ประเภทอุตสาหกรรม	16.0%	72.0%	12.0%	.0%	.0%	.0%	100.0%
	แร่โลหะ	Count	3	20	13	4	0	0	40
		% within ประเภทอุตสาหกรรม	7.5%	50.0%	32.5%	10.0%	.0%	.0%	100.0%
	เฟอร์นิเจอร์	Count	7	50	12	10	1	0	80
		% within ประเภทอุตสาหกรรม	8.8%	62.5%	15.0%	12.5%	1.3%	.0%	100.0%
	ยางและผลิตภัณฑ์จาก	Count	8	66	17	14	0	0	105

ยาง	% within ประเภทอุตสาหกรรม	7.6%	62.9%	16.2%	13.3%	.0%	.0%	100.0%
อาหาร:กลุ่มผลิตภัณฑ์	Count	2	32	14	7	0	0	55
จากธัญพืช แป้ง และ	% within ประเภทอุตสาหกรรม	3.6%	58.2%	25.5%	12.7%	.0%	.0%	100.0%
อาหารสัตว์สำเร็จรูป	Count	1	26	35	3	0	0	65
จากสัตว์น้ำ	% within ประเภทอุตสาหกรรม	1.5%	40.0%	53.8%	4.6%	.0%	.0%	100.0%
ผลิตภัณฑ์จากไม้	Count	14	78	11	19	0	3	125
	% within ประเภทอุตสาหกรรม	11.2%	62.4%	8.8%	15.2%	.0%	2.4%	100.0%
Total	Count	43	374	116	62	2	3	600
	% within ประเภทอุตสาหกรรม	7.2%	62.3%	19.3%	10.3%	.3%	.5%	100.0%

กลุ่มอุตสาหกรรม * ทุนจดทะเบียน Crosstabulation

			ทุนจดทะเบียน				Total
			น้อยกว่า 100,000 บาท	100,001 – 500,000 บาท	500,001 – 1,000,000 บาท	1,000,001 – 10,000,000 บาท	
กลุ่มอุตสาหกรรม	กลุ่มอุตสาหกรรมวิศวกร	Count	1	1	2	1	5
		% within กลุ่มอุตสาหกรรม	20.0%	20.0%	40.0%	20.0%	100.0%
	กลุ่มอุตสาหกรรมเบา	Count	0	1	2	4	7
		% within กลุ่มอุตสาหกรรม	.0%	14.3%	28.6%	57.1%	100.0%
	กลุ่มอุตสาหกรรมที่ใช้ทรัพยากรธรรมชาติ	Count	2	2	2	3	9
		% within กลุ่มอุตสาหกรรม	22.2%	22.2%	22.2%	33.3%	100.0%
Total		Count	3	4	6	8	21
		% within กลุ่มอุตสาหกรรม	14.3%	19.0%	28.6%	38.1%	100.0%

ประเภทอุตสาหกรรม * ทุนจดทะเบียน Crosstabulation

			ทุนจดทะเบียน				Total
			น้อยกว่า 100,000 บาท	100,001 – 500,000 บาท	500,001 – 1,000,000 บาท	1,000,001 – 10,000,000 บาท	
ประเภทอุตสาหกรรม	เครื่องจักร	Count	0	0	1	1	2
		% within ประเภทอุตสาหกรรม	.0%	.0%	50.0%	50.0%	100.0%
การผลิตยานยนต์ รถพ่วงและรถกึ่งรถพ่วง		Count	1	0	0	0	1
		% within ประเภทอุตสาหกรรม	100.0%	.0%	.0%	.0%	100.0%
การผลิตเครื่องจักรใช้พลังงานไฟฟ้าและเครื่องมือไฟฟ้า		Count	0	1	1	0	2
		% within ประเภทอุตสาหกรรม	.0%	50.0%	50.0%	.0%	100.0%
แร่โลหะ		Count	0	0	0	2	2
		% within ประเภทอุตสาหกรรม	.0%	.0%	.0%	100.0%	100.0%
เฟอร์นิเจอร์		Count	0	1	2	2	5
		% within ประเภทอุตสาหกรรม	.0%	20.0%	40.0%	40.0%	100.0%
	ยางและผลิตภัณฑ์จากยาง	Count	1	2	2	2	7

	% within ประเภทอุตสาหกรรม	14.3%	28.6%	28.6%	28.6%	100.0%
อาหาร:กลุ่มผลิตภัณฑ์จากสัตว์น้ำ	Count	1	0	0	0	1
	% within ประเภทอุตสาหกรรม	100.0%	.0%	.0%	.0%	100.0%
ผลิตภัณฑ์จากไม้	Count	0	0	0	1	1
	% within ประเภทอุตสาหกรรม	.0%	.0%	.0%	100.0%	100.0%
Total	Count	3	4	6	8	21
	% within ประเภทอุตสาหกรรม	14.3%	19.0%	28.6%	38.1%	100.0%

ประเภทอุตสาหกรรม * จำนวนคนงาน Crosstabulation

		จำนวนคนงาน			Total	
		1-10 คน	11-50 คน	51-100 คน		
ประเภทอุตสาหกรรม	เครื่องจักร	Count	47	3	0	50
		% within ประเภทอุตสาหกรรม	94.0%	6.0%	.0%	100.0%
	เหล็กโลหะและผลิตภัณฑ์ขั้นมูลฐาน	Count	35	0	0	35
		% within ประเภทอุตสาหกรรม	100.0%	.0%	.0%	100.0%
	การผลิตยานยนต์ รถพ่วงและรถกึ่งรถพ่วง	Count	18	2	0	20
		% within ประเภทอุตสาหกรรม	90.0%	10.0%	.0%	100.0%
	การผลิตเครื่องจักร ใช้พลังงานไฟฟ้าและเครื่องมือไฟฟ้า	Count	23	2	0	25
		% within ประเภทอุตสาหกรรม	92.0%	8.0%	.0%	100.0%
	แร่โลหะ	Count	35	5	0	40
		% within ประเภทอุตสาหกรรม	87.5%	12.5%	.0%	100.0%
	เฟอร์นิเจอร์	Count	60	20	0	80
		% within ประเภทอุตสาหกรรม	75.0%	25.0%	.0%	100.0%
	ยางและผลิตภัณฑ์จากยาง	Count	92	12	0	104
		% within ประเภทอุตสาหกรรม	88.5%	11.5%	.0%	100.0%
	อาหาร:กลุ่มผลิตภัณฑ์จากธัญพืช	Count	54	1	0	55

แป้ง และอาหารสัตว์สำเร็จรูป	% within ประเภทอุตสาหกรรม	98.2%	1.8%	.0%	100.0%
อาหาร:กลุ่มผลิตภัณฑ์จากสัตว์น้ำ	Count	65	0	0	65
	% within ประเภทอุตสาหกรรม	100.0%	.0%	.0%	100.0%
ผลิตภัณฑ์จากไม้	Count	97	16	1	114
	% within ประเภทอุตสาหกรรม	85.1%	14.0%	.9%	100.0%
Total	Count	526	61	1	588
	% within ประเภทอุตสาหกรรม	89.5%	10.4%	.2%	100.0%

กลุ่มอุตสาหกรรม * แรงงาน Crosstabulation

			แรงงาน		Total
			ไม่ขาดแคลน	ขาดแคลนแรงงาน	
กลุ่มอุตสาหกรรม	กลุ่มอุตสาหกรรมวิศวกรรม	Count	124	6	130
		% within กลุ่มอุตสาหกรรม	95.4%	4.6%	100.0%
	กลุ่มอุตสาหกรรมเบา	Count	115	5	120
		% within กลุ่มอุตสาหกรรม	95.8%	4.2%	100.0%
	กลุ่มอุตสาหกรรมที่ใช้ทรัพยากรธรรมชาติ	Count	329	21	350
		% within กลุ่มอุตสาหกรรม	94.0%	6.0%	100.0%
Total		Count	568	32	600
		% within กลุ่มอุตสาหกรรม	94.7%	5.3%	100.0%

ประเภทอุตสาหกรรม * แรงงาน Crosstabulation

		แรงงาน		Total	
		ไม่ขาดแคลน	ขาดแคลนแรงงาน		
ประเภทอุตสาหกรรม	เครื่องจักร	Count	48	2	50
		% within ประเภทอุตสาหกรรม	96.0%	4.0%	100.0%
	เหล็กโลหะและผลิตภัณฑ์ขั้นมูลฐาน	Count	33	2	35
		% within ประเภทอุตสาหกรรม	94.3%	5.7%	100.0%
	การผลิตยานยนต์ รถพ่วงและรถกึ่งรถพ่วง	Count	19	1	20
		% within ประเภทอุตสาหกรรม	95.0%	5.0%	100.0%
	การผลิตเครื่องจักรใช้พลังงานไฟฟ้าและเครื่องมือไฟฟ้า	Count	24	1	25
		% within ประเภทอุตสาหกรรม	96.0%	4.0%	100.0%
	แร่โลหะ	Count	39	1	40
		% within ประเภทอุตสาหกรรม	97.5%	2.5%	100.0%
	เฟอร์นิเจอร์	Count	76	4	80
		% within ประเภทอุตสาหกรรม	95.0%	5.0%	100.0%
	ยางและผลิตภัณฑ์จากยาง	Count	102	3	105
		% within ประเภทอุตสาหกรรม	97.1%	2.9%	100.0%
	อาหาร:กลุ่มผลิตภัณฑ์จากธัญพืช แป้ง และอาหารสัตว์สำเร็จรูป	Count	55	0	55
		% within ประเภทอุตสาหกรรม	100.0%	.0%	100.0%
	อาหาร:กลุ่มผลิตภัณฑ์จากสัตว์น้ำ	Count	65	0	65
		% within ประเภทอุตสาหกรรม	100.0%	.0%	100.0%
	ผลิตภัณฑ์จากไม้	Count	107	18	125
		% within ประเภทอุตสาหกรรม	85.6%	14.4%	100.0%

Total	Count	568	32	600
	% within ประเภทอุตสาหกรรม	94.7%	5.3%	100.0%

กลุ่มอุตสาหกรรม * การนำเข้า Crosstabulation

			การนำเข้า		Total
			มี	ไม่มี	
กลุ่มอุตสาหกรรม	กลุ่มอุตสาหกรรมวิศวกร	Count	1	129	130
		% within กลุ่มอุตสาหกรรม	.8%	99.2%	100.0%
	กลุ่มอุตสาหกรรมเบา	Count	3	117	120
		% within กลุ่มอุตสาหกรรม	2.5%	97.5%	100.0%
	กลุ่มอุตสาหกรรมที่ใช้ ทรัพยากรธรรมชาติ	Count	4	346	350
		% within กลุ่มอุตสาหกรรม	1.1%	98.9%	100.0%
Total		Count	8	592	600
		% within กลุ่มอุตสาหกรรม	1.3%	98.7%	100.0%

กลุ่มอุตสาหกรรม * การส่งออก Crosstabulation

			การส่งออก		Total
			มี	ไม่มี	
กลุ่มอุตสาหกรรม	กลุ่มอุตสาหกรรมวิศวกร	Count	0	130	130
		% within กลุ่มอุตสาหกรรม	.0%	100.0%	100.0%
	กลุ่มอุตสาหกรรมเบา	Count	0	120	120
		% within กลุ่มอุตสาหกรรม	.0%	100.0%	100.0%
	กลุ่มอุตสาหกรรมที่ใช้ทรัพยากรธรรมชาติ	Count	3	347	350
		% within กลุ่มอุตสาหกรรม	.9%	99.1%	100.0%
Total		Count	3	597	600
		% within กลุ่มอุตสาหกรรม	.5%	99.5%	100.0%

ประเภทอุตสาหกรรม * การนำเข้า Crosstabulation

			การนำเข้า		Total
			มี	ไม่มี	
ประเภทอุตสาหกรรม	เครื่องจักร	Count	0	50	50

	% within ประเภทอุตสาหกรรม	.0%	100.0%	100.0%
เหล็กโลหะและผลิตภัณฑ์ขั้นมูลฐาน	Count	1	34	35
	% within ประเภทอุตสาหกรรม	2.9%	97.1%	100.0%
การผลิตยานยนต์ รถพ่วงและรถกึ่งรถพ่วง	Count	0	20	20
	% within ประเภทอุตสาหกรรม	.0%	100.0%	100.0%
การผลิตเครื่องจักรใช้พลังงานไฟฟ้าและเครื่องมือไฟฟ้า	Count	0	25	25
	% within ประเภทอุตสาหกรรม	.0%	100.0%	100.0%
แร่โลหะ	Count	0	40	40
	% within ประเภทอุตสาหกรรม	.0%	100.0%	100.0%
เฟอร์นิเจอร์	Count	3	77	80
	% within ประเภทอุตสาหกรรม	3.8%	96.3%	100.0%
ยางและผลิตภัณฑ์จากยาง	Count	0	105	105
	% within ประเภทอุตสาหกรรม	.0%	100.0%	100.0%
อาหาร:กลุ่มผลิตภัณฑ์จากธัญพืชแป้ง และอาหารสัตว์สำเร็จรูป	Count	0	55	55
	% within ประเภทอุตสาหกรรม	.0%	100.0%	100.0%
อาหาร:กลุ่มผลิตภัณฑ์จากสัตว์น้ำ	Count	0	65	65
	% within ประเภทอุตสาหกรรม	.0%	100.0%	100.0%
ผลิตภัณฑ์จากไม้	Count	4	121	125
	% within ประเภทอุตสาหกรรม	3.2%	96.8%	100.0%
Total	Count	8	592	600
	% within ประเภทอุตสาหกรรม	1.3%	98.7%	100.0%

ประเภทอุตสาหกรรม * การส่งออก Crosstabulation

		การส่งออก		Total	
		มี	ไม่มี		
ประเภทอุตสาหกรรม	เครื่องจักร	Count	0	50	50

	% within ประเภทอุตสาหกรรม	.0%	100.0%	100.0%
เหล็กโลหะและผลิตภัณฑ์ขั้นมูลฐาน	Count	0	35	35
	% within ประเภทอุตสาหกรรม	.0%	100.0%	100.0%
การผลิตยานยนต์ รถพ่วงและรถกึ่งรถพ่วง	Count	0	20	20
	% within ประเภทอุตสาหกรรม	.0%	100.0%	100.0%
การผลิตเครื่องจักรใช้พลังงานไฟฟ้าและเครื่องมือไฟฟ้า	Count	0	25	25
	% within ประเภทอุตสาหกรรม	.0%	100.0%	100.0%
แร่โลหะ	Count	0	40	40
	% within ประเภทอุตสาหกรรม	.0%	100.0%	100.0%
เฟอร์นิเจอร์	Count	0	80	80
	% within ประเภทอุตสาหกรรม	.0%	100.0%	100.0%
ยางและผลิตภัณฑ์จากยาง	Count	0	105	105
	% within ประเภทอุตสาหกรรม	.0%	100.0%	100.0%
อาหาร:กลุ่มผลิตภัณฑ์จากธัญพืชแป้ง และอาหารสัตว์สำเร็จรูป	Count	0	55	55
	% within ประเภทอุตสาหกรรม	.0%	100.0%	100.0%
อาหาร:กลุ่มผลิตภัณฑ์จากสัตว์น้ำ	Count	0	65	65
	% within ประเภทอุตสาหกรรม	.0%	100.0%	100.0%
ผลิตภัณฑ์จากไม้	Count	3	122	125
	% within ประเภทอุตสาหกรรม	2.4%	97.6%	100.0%
Total	Count	3	597	600
	% within ประเภทอุตสาหกรรม	.5%	99.5%	100.0%

ไตรมาสที่ 3/2556 ภาคการณ3 เดือนข้างหน้า * ประเภทอุตสาหกรรม

ประเภทอุตสาหกรรม	ไตรมาสที่ 3/2556	ภาคการณ3 เดือน ข้างหน้า
------------------	------------------	----------------------------

เครื่องจักร	Mean	2.4318	3.8182
	N	44	44
	Std. Deviation	1.22280	1.38552
เหล็กโลหะและผลิตภัณฑ์ขั้นมูลฐาน	Mean	2.6176	3.6912
	N	34	34
	Std. Deviation	1.10137	1.12825
การผลิตยานยนต์ รถพ่วงและรถกึ่งรถพ่วง	Mean	2.0833	3.1944
	N	18	18
	Std. Deviation	1.15364	1.74169
การผลิตเครื่องจักรใช้พลังงานไฟฟ้าและเครื่องมือไฟฟ้า	Mean	2.4048	3.6667
	N	21	21
	Std. Deviation	1.15779	1.46913
แร่โลหะ	Mean	2.4000	3.5833
	N	35	36
	Std. Deviation	1.10347	1.44173
เฟอร์นิเจอร์	Mean	2.4097	3.2083
	N	72	72
	Std. Deviation	1.23142	1.36544
ยางและผลิตภัณฑ์จากยาง	Mean	2.4740	3.3086
	N	77	81
	Std. Deviation	1.25104	1.30040
อาหาร:กลุ่มผลิตภัณฑ์จากธัญพืชแป้ง และอาหารสัตว์สำเร็จรูป	Mean	2.4043	3.3750
	N	47	48
	Std. Deviation	1.07156	1.25266
อาหาร:กลุ่มผลิตภัณฑ์จากสัตว์น้ำ	Mean	2.4677	3.4127
	N	62	63
	Std. Deviation	1.02777	1.15193
ผลิตภัณฑ์จากไม้	Mean	2.3287	3.4213
	N	108	108

	Std. Deviation	1.03707	1.22123
Total	Mean	2.4122	3.4333
	N	518	525
	Std. Deviation	1.12880	1.30484

ไตรมาสที่ 3/2556 คาดการณ์3 เดือนข้างหน้า * กลุ่มอุตสาหกรรม

กลุ่มอุตสาหกรรม		ไตรมาสที่ 3/2556	คาดการณ์3 เดือน ข้างหน้า
กลุ่มอุตสาหกรรมวิศวกร	Mean	2.4274	3.6581
	N	117	117
	Std. Deviation	1.16387	1.39062
กลุ่มอุตสาหกรรมเบา	Mean	2.4065	3.3333
	N	107	108
	Std. Deviation	1.18587	1.39592
กลุ่มอุตสาหกรรมที่ใช้ ทรัพยากรธรรมชาติ	Mean	2.4082	3.3817
	N	294	300
	Std. Deviation	1.09688	1.22890
Total	Mean	2.4122	3.4333
	N	518	525
	Std. Deviation	1.12880	1.30484

ไตรมาสที่ 3/2556 คาดการณ์ 3 เดือนข้างหน้า * สาขาอุตสาหกรรม

สาขาอุตสาหกรรม		ไตรมาสที่ 3/2556	คาดการณ์ 3 เดือนข้างหน้า
เครื่องยนต์และเครื่องกังหัน	Mean	2.3519	3.7037
	N	27	27
	Std. Deviation	1.32153	1.48233
เครื่องสูบเครื่องอัด	Mean	2.5625	4.3125
	N	8	8
	Std. Deviation	.97970	.92341
เครื่องจักรที่ใช้ในการเกษตร	Mean	2.5556	3.7222
	N	9	9
	Std. Deviation	1.21049	1.46012
การผลิตเหล็กกล้าขั้นมูลฐาน	Mean	2.7000	3.3000
	N	5	5
	Std. Deviation	.75829	1.35093
ผลิตภัณฑ์ที่มีโครงสร้างเป็นโลหะ	Mean	2.5556	3.2778
	N	9	9
	Std. Deviation	1.40188	1.71594
ที่เก็บน้ำและภาชนะบรรจุน้ำขนาดใหญ่	Mean	2.7000	4.3000
	N	5	5
	Std. Deviation	1.09545	.75829

การผลิตผลิตภัณฑ์โลหะ โดยวิธีการตี การอัด การตอกพิมพ์ การรีดแล	Mean	2.1000	3.9000
	N	5	5
	Std. Deviation	1.08397	.65192
การบริการตกแต่ง เคือบโลหะและ บริการที่เกี่ยวข้องกัน	Mean	2.8500	3.8500
	N	10	10
	Std. Deviation	1.08141	.52967
การผลิตผลิตภัณฑ์เซรามิกทนไฟ	Mean	2.4231	3.4615
	N	13	13
	Std. Deviation	1.01748	1.61325
การผลิตปูนขาวและปูนปลาสเตอร์	Mean	2.9444	4.0556
	N	9	9
	Std. Deviation	1.23603	.98249
การผลิตคอนกรีต	Mean	1.7500	2.7000
	N	4	5
	Std. Deviation	.95743	1.68077
การตัดแต่ง การขึ้นรูปและการตัดแต่งหินสำเร็จ	Mean	2.1111	3.7778
	N	9	9
	Std. Deviation	1.05409	1.41667
การผลิตเครื่องเรือน	Mean	2.4097	3.2083
	N	72	72
	Std. Deviation	1.23142	1.36544
การผลิตยานยนต์ยนต์และเครื่องยนต์	Mean	2.1250	3.3125
	N	8	8
	Std. Deviation	1.12599	1.75128
การผลิตตัวถังยานยนต์	Mean	2.0500	3.1000
	N	10	10
	Std. Deviation	1.23491	1.82270
การผลิตยางนอก ยางใน	Mean	2.5952	3.2273
	N	21	22

	Std. Deviation	1.50515	1.49385
การผลิตยางแผ่นและยางก้อน	Mean	2.1562	3.0938
	N	16	16
	Std. Deviation	1.01191	1.41679
การผลิตบรรจุภัณฑ์พลาสติก	Mean	2.4643	3.4375
	N	14	16
	Std. Deviation	1.24753	.98107
การผลิตผลิตภัณฑ์ไฟเบอร์กลาส	Mean	2.5769	3.4259
	N	26	27
	Std. Deviation	1.19743	1.27629
การผลิตผลิตภัณฑ์อื่นๆจากัญพืช	Mean	2.5455	3.3043
	N	22	23
	Std. Deviation	1.22386	1.27688
การผลิตอาหารสัตว์สำเร็จรูป	Mean	2.2800	3.4400
	N	25	25
	Std. Deviation	.92511	1.25266
การแปรรูปและการเก็บถนอมสัตว์น้ำ	Mean	2.4677	3.4127
	N	62	63
	Std. Deviation	1.02777	1.15193
การผลิตมอเตอร์ไฟฟ้า เครื่องกำเนิดไฟฟ้าและหม้อแปลงไฟฟ้า	Mean	2.5000	4.0000
	N	9	9
	Std. Deviation	1.14564	1.29904
การผลิตหลอดไฟฟ้า และเครื่องอุปกรณ์สำหรับให้แสงสว่าง	Mean	2.3333	3.4167
	N	12	12
	Std. Deviation	1.21231	1.59307
การเลื่อยไม้และไสไม้	Mean	2.3659	3.2439
	N	41	41
	Std. Deviation	1.00015	1.30442
การผลิตแผ่นไม้บาง แผ่นไม้อัด ไม้	Mean	2.2917	3.5625

ประธาน แผ่นชิ้นไม้อัด	N	24	24
	Std. Deviation	1.04170	1.20066
การผลิตเครื่องมือที่ใช้ในการก่อสร้างและประกอบอาคาร	Mean	2.2727	3.4394
	N	33	33
การผลิตวัสดุถักสาน	Std. Deviation	1.09038	1.15757
	Mean	2.4500	3.7500
	N	10	10
Total	Std. Deviation	1.14139	1.18439
	Mean	2.4122	3.4333
	N	518	525
	Std. Deviation	1.12880	1.30484

Descriptive Statistics

	N	Minimum	Maximum	Mean	Std. Deviation
เปรียบเทียบปัจจุบันกับเดือนที่ผ่านมา/ขอรับคำสั่งซื้อโดยรวม (ยอดส่งสินค้า)	600	.00	1.00	.3600	.27330
เปรียบเทียบปัจจุบันกับเดือนที่ผ่านมา/ขอรับคำสั่งซื้อในประเทศ (ถ้ามี)	600	.00	1.00	.3592	.27363
เปรียบเทียบปัจจุบันกับเดือนที่ผ่านมา/ขอรับคำสั่งซื้อต่างประเทศ(ถ้ามี)	0				
ปริมาณการผลิต	535	.00	1.00	.5206	.31880

สินค้าคงคลัง	580	.00	1.00	.5233	.29072
ต้นทุนการประกอบการ	599	.00	1.00	.1052	.23800
กำไรสุทธิ	600	.00	1.00	.3292	.36256
การจ้างงาน	600	.00	1.00	.5758	.27952
คาดการณ์ 3 เดือนข้างหน้า/ขอรับคำสั่งซื้อโดยรวม	600	.00	1.00	.5692	.26442
คาดการณ์ 3 เดือนข้างหน้า/ขอรับคำสั่งซื้อในประเทศ (ถ้ามี)	600	.00	1.00	.5692	.26442
คาดการณ์ 3 เดือนข้างหน้า/ขอรับคำสั่งซื้อต่างประเทศ(ถ้ามี)	0				
ปริมาณการผลิต	539	.00	1.00	.7022	.33936
สินค้าคงคลัง	585	.00	1.00	.7120	.32771
ต้นทุนการประกอบการ	599	.00	1.00	.2112	.29498
กำไรสุทธิ	599	.00	1.00	.6486	.38746
การจ้างงาน	599	.00	1.00	.6010	.27014
Valid N (listwise)	0				

เปรียบเทียบปัจจุบันกับเดือนที่ผ่านมา/ขอรับคำสั่งซื้อโดยรวม (ยอดส่งสินค้า) เปรียบเทียบปัจจุบันกับเดือนที่ผ่านมา/ขอรับคำสั่งซื้อในประเทศ (ถ้ามี) เปรียบเทียบปัจจุบันกับเดือนที่ผ่านมา/ขอรับคำสั่งซื้อต่างประเทศ(ถ้ามี) ปริมาณการผลิต สินค้าคงคลัง ต้นทุนการประกอบการ กำไรสุทธิ การจ้างงาน * กลุ่มอุตสาหกรรม

กลุ่มอุตสาหกรรม		เปรียบเทียบปัจจุบัน กับเดือนที่ผ่านมา/ ขอรับคำสั่งซื้อ โดยรวม (ยอดส่ง สินค้า)	เปรียบเทียบปัจจุบัน กับเดือนที่ผ่านมา/ ขอรับคำสั่งซื้อใน ประเทศ (ถ้ามี)	ปริมาณการผลิต	สินค้าคงคลัง	ต้นทุนการ ประกอบการ	กำไรสุทธิ	การจ้างงาน
กลุ่มอุตสาหกรรมวิศวกร	Mean	.3385	.3385	.5042	.5157	.1154	.3500	.5808
	N	130	130	119	127	130	130	130
	Std. Deviation	.24285	.24285	.32217	.28824	.24541	.38201	.27705

กลุ่มอุตสาหกรรมเบา	Mean	.3583	.3542	.5313	.5482	.0917	.3375	.5750
	N	120	120	112	114	120	120	120
	Std. Deviation	.31210	.31353	.33072	.29725	.24239	.36185	.27993
กลุ่มอุตสาหกรรมที่ใช้ ทรัพยากรธรรมชาติ	Mean	.3686	.3686	.5230	.5177	.1060	.3186	.5743
	N	350	350	304	339	349	350	350
	Std. Deviation	.27006	.27006	.31381	.28984	.23414	.35599	.28106
Total	Mean	.3600	.3592	.5206	.5233	.1052	.3292	.5758
	N	600	600	535	580	599	600	600
	Std. Deviation	.27330	.27363	.31880	.29072	.23800	.36256	.27952

เปรียบเทียบปัจจุบันกับเดือนที่ผ่านมา/ยอดรับคำสั่งซื้อโดยรวม (ยอดส่งสินค้า) เปรียบเทียบปัจจุบันกับเดือนที่ผ่านมา/ยอดรับคำสั่งซื้อในประเทศ (ถ้ามี) เปรียบเทียบปัจจุบันกับเดือนที่ผ่านมา/ยอดรับคำสั่งซื้อต่างประเทศ(ถ้ามี) ปริมาณการผลิต สินค้าคงคลัง ต้นทุนการประกอบการ กำไรสุทธิ การจ้างงาน * ประเภทอุตสาหกรรม

ประเภทอุตสาหกรรม		เปรียบเทียบปัจจุบัน กับเดือนที่ผ่านมา/ ยอดรับคำสั่งซื้อ โดยรวม (ยอดส่ง สินค้า)	เปรียบเทียบปัจจุบัน กับเดือนที่ผ่านมา/ ยอดรับคำสั่งซื้อใน ประเทศ (ถ้ามี)	ปริมาณการผลิต	สินค้าคงคลัง	ต้นทุนการ ประกอบการ	กำไรสุทธิ	การจ้างงาน
เครื่องจักร	Mean	.3700	.3700	.5000	.5000	.1300	.3200	.5700
	N	50	50	44	50	50	50	50
	Std. Deviation	.24349	.24349	.34100	.26726	.26361	.40102	.28589
เหล็กโลหะและผลิตภัณฑ์ขั้นมูล ฐาน	Mean	.3857	.3857	.5294	.5571	.1286	.4286	.5857
	N	35	35	34	35	35	35	35
	Std. Deviation	.21302	.21302	.30003	.29133	.22172	.40480	.28403
การผลิตยานยนต์ รถพ่วงและรถกึ่ง	Mean	.2750	.2750	.4750	.4444	.0500	.3000	.5250

รถพ่วง	N	20	20	20	18	20	20	20
	Std. Deviation	.25521	.25521	.34317	.33820	.22361	.34028	.19702
การผลิตเครื่องจักรใช้พลังงานไฟฟ้าและเครื่องมือไฟฟ้า	Mean	.2600	.2600	.5000	.5417	.1200	.3400	.6400
	N	25	25	21	24	25	25	25
	Std. Deviation	.25495	.25495	.31623	.29180	.26141	.34521	.30687
แร่โลหะ	Mean	.3875	.3875	.5395	.5556	.1000	.3250	.5375
	N	40	40	38	36	40	40	40
	Std. Deviation	.26524	.26524	.26967	.28730	.23205	.31112	.28617
เฟอร์นิเจอร์	Mean	.3438	.3375	.5270	.5449	.0875	.3437	.5938
	N	80	80	74	78	80	80	80
	Std. Deviation	.33370	.33541	.35972	.30351	.24873	.38643	.27666
ยางและผลิตภัณฑ์จากยาง	Mean	.3810	.3810	.5375	.5446	.1490	.2619	.5905
	N	105	105	80	101	104	105	105
	Std. Deviation	.29842	.29842	.36261	.29240	.27764	.36092	.26658
อาหาร:กลุ่มผลิตภัณฑ์จากธัญพืชแป้งและอาหารสัตว์สำเร็จรูป	Mean	.3182	.3182	.5625	.5556	.0545	.3909	.4818
	N	55	55	48	54	55	55	55
	Std. Deviation	.24274	.24274	.30291	.28594	.18441	.34280	.23499
อาหาร:กลุ่มผลิตภัณฑ์จากสัตว์น้ำ	Mean	.3769	.3769	.5692	.5323	.1462	.3154	.5615
	N	65	65	65	62	65	65	65
	Std. Deviation	.23437	.23437	.27778	.29851	.26105	.34876	.27254
ผลิตภัณฑ์จากไม้	Mean	.3760	.3760	.4685	.4713	.0720	.3360	.6080
	N	125	125	111	122	125	125	125
	Std. Deviation	.27427	.27427	.29603	.28240	.18734	.35795	.30838
Total	Mean	.3600	.3592	.5206	.5233	.1052	.3292	.5758
	N	600	600	535	580	599	600	600
	Std. Deviation	.27330	.27363	.31880	.29072	.23800	.36256	.27952

ภาคการณ 3 เดือนข้างหน้า/ยอดรับค่าสั่งซื้อโดยรวม ภาคการณ 3 เดือนข้างหน้า/ยอดรับค่าสั่งซื้อในประเทศ (ถ้ามี) ภาคการณ 3 เดือนข้างหน้า/ยอดรับค่าสั่งซื้อต่างประเทศ(ถ้ามี) ปริมาณการผลิต สินค้าคงคลัง ต้นทุนการประกอบการ กำไรสุทธิ การจ้างงาน * กลุ่มอุตสาหกรรม

กลุ่มอุตสาหกรรม		ภาคการณ 3 เดือนข้างหน้า/ยอดรับค่าสั่งซื้อโดยรวม	ภาคการณ 3 เดือนข้างหน้า/ยอดรับค่าสั่งซื้อในประเทศ (ถ้ามี)	ปริมาณการผลิต	สินค้าคงคลัง	ต้นทุนการประกอบการ	กำไรสุทธิ	การจ้างงาน
กลุ่มอุตสาหกรรมวิศวกร	Mean	.5846	.5846	.7605	.7717	.1846	.7423	.6385
	N	130	130	119	127	130	130	130
	Std. Deviation	.27236	.27236	.33095	.33188	.27236	.35891	.25681
กลุ่มอุตสาหกรรมเบา	Mean	.5792	.5792	.6741	.6897	.2208	.6134	.5750
	N	120	120	112	116	120	119	120
	Std. Deviation	.28986	.28986	.35962	.33398	.30948	.39829	.27993
กลุ่มอุตสาหกรรมที่ใช้ทรัพยากรธรรมชาติ	Mean	.5600	.5600	.6899	.6974	.2178	.6257	.5960
	N	350	350	308	342	349	350	349
	Std. Deviation	.25244	.25244	.33347	.32232	.29822	.38958	.27088
Total	Mean	.5692	.5692	.7022	.7120	.2112	.6486	.6010
	N	600	600	539	585	599	599	599
	Std. Deviation	.26442	.26442	.33936	.32771	.29498	.38746	.27014

ภาคการณ 3 เดือนข้างหน้า/ขอรับคำสั่งซื้อโดยรวม ภาคการณ 3 เดือนข้างหน้า/ขอรับคำสั่งซื้อในประเทศ (ถ้ามี) ภาคการณ 3 เดือนข้างหน้า/ขอรับคำสั่งซื้อต่างประเทศ(ถ้ามี) ปริมาณการผลิต สินค้าคงคลัง ต้นทุนการประกอบการ กำไรสุทธิ การจ้างงาน * ประเภทอุตสาหกรรม

ประเภทอุตสาหกรรม		ภาคการณ 3 เดือน ข้างหน้า/ขอรับคำสั่ง ซื้อโดยรวม	ภาคการณ 3 เดือน ข้างหน้า/ขอรับคำสั่ง ซื้อในประเทศ (ถ้ามี)	ปริมาณการผลิต	สินค้าคงคลัง	ต้นทุนการ ประกอบการ	กำไรสุทธิ	การจ้างงาน
เครื่องจักร	Mean	.6100	.6100	.7955	.7800	.1900	.7800	.6700
	N	50	50	44	50	50	50	50
	Std. Deviation	.30789	.30789	.34638	.33746	.26515	.33746	.27866
เหล็กโลหะและผลิตภัณฑ์ขั้นมูล ฐาน	Mean	.5143	.5143	.7794	.8000	.1286	.8286	.6286
	N	35	35	34	35	35	35	35
	Std. Deviation	.19119	.19119	.30628	.30195	.25272	.31953	.25272
การผลิตยานยนต์ รถมอเตอร์และรถกึ่ง รถพ่วง	Mean	.5250	.5250	.7000	.6667	.1750	.5250	.6000
	N	20	20	20	18	20	20	20
	Std. Deviation	.30240	.30240	.34028	.38348	.29357	.41279	.26157
การผลิตเครื่องจักรใช้พลังงาน ไฟฟ้าและเครื่องมือไฟฟ้า	Mean	.6800	.6800	.7143	.7917	.2600	.7200	.6200
	N	25	25	21	24	25	25	25
	Std. Deviation	.24495	.24495	.33806	.32693	.29297	.35590	.21794
แร่โลหะ	Mean	.6000	.6000	.7105	.7297	.2500	.7000	.5625
	N	40	40	38	37	40	40	40
	Std. Deviation	.30382	.30382	.34153	.34550	.32026	.38895	.30356
เฟอร์นิเจอร์	Mean	.5688	.5688	.6554	.6709	.2063	.5696	.5813
	N	80	80	74	79	80	79	80
	Std. Deviation	.28400	.28400	.36943	.32900	.30496	.39819	.26913
ยางและผลิตภัณฑ์จากยาง	Mean	.6000	.6000	.6646	.6827	.2404	.5714	.6238
	N	105	105	82	104	104	105	105
	Std. Deviation	.28080	.28080	.36051	.31972	.33400	.42983	.27545

อาหาร:กลุ่มผลิตภัณฑ์จากธัญพืช แป้ง และอาหารสัตว์สำเร็จรูป	Mean	.5818	.5818	.6939	.7407	.2000	.5727	.5741
	N	55	55	49	54	55	55	54
	Std. Deviation	.23101	.23101	.30305	.28716	.29814	.37784	.26435
อาหาร:กลุ่มผลิตภัณฑ์จากสัตว์น้ำ	Mean	.5308	.5308	.7077	.7222	.2385	.6231	.5769
	N	65	65	65	63	65	65	65
	Std. Deviation	.19519	.19519	.31737	.32101	.26675	.38559	.23768
ผลิตภัณฑ์จากไม้	Mean	.5320	.5320	.6964	.6777	.1960	.6960	.5920
	N	125	125	112	121	125	125	125
	Std. Deviation	.25984	.25984	.33797	.34071	.28324	.35296	.28669
Total	Mean	.5692	.5692	.7022	.7120	.2112	.6486	.6010
	N	600	600	539	585	599	599	599
	Std. Deviation	.26442	.26442	.33936	.32771	.29498	.38746	.27014

Descriptive Statistics

	N	Minimum	Maximum	Mean	Std. Deviation
ภาวะเศรษฐกิจของประเทศโดยรวม	597	.00	1.00	.4590	.27552
ภาพรวมของธุรกิจท่าน	600	.00	1.00	.4117	.23761
ภาวะเศรษฐกิจของประเทศโดยรวม	600	.00	1.00	.5392	.26740
ภาพรวมของธุรกิจท่าน	600	.00	1.00	.4858	.24729

ยอดขายในประเทศ(ถ้ามี)	600	.00	1.00	.3533	.27437
ยอดขายต่างประเทศ(ถ้ามี)	0				
ยอดขายในประเทศ(ถ้ามี)	600	.00	1.00	.5633	.27131
ยอดขายต่างประเทศ(ถ้ามี)	1	.50	.50	.5000	.
Valid N (listwise)	0				

ยอดขายในประเทศ(ถ้ามี) ยอดขายต่างประเทศ(ถ้ามี) ยอดขายในประเทศ(ถ้ามี) ยอดขายต่างประเทศ(ถ้ามี) * กลุ่มอุตสาหกรรม

กลุ่มอุตสาหกรรม		ยอดขายในประเทศ(ถ้ามี)	ยอดขายในประเทศ(ถ้ามี)	ยอดขายต่างประเทศ(ถ้ามี)
กลุ่มอุตสาหกรรมวิศวกร	Mean	.3346	.5846	
	N	130	130	
	Std. Deviation	.24422	.27939	
กลุ่มอุตสาหกรรมเบา	Mean	.3500	.5708	.5000
	N	120	120	1
	Std. Deviation	.30815	.29202	.
กลุ่มอุตสาหกรรมที่ใช้	Mean	.3614	.5529	

ทรัพยากรธรรมชาติ	N	350	350	
	Std. Deviation	.27310	.26099	
Total	Mean	.3533	.5633	.5000
	N	600	600	1
	Std. Deviation	.27437	.27131	.

ยอดขายในประเทศ(ถ้ามี) ยอดขายต่างประเทศ(ถ้ามี) ยอดขายในประเทศ(ถ้ามี) ยอดขายต่างประเทศ(ถ้ามี) * ประเภท

อุตสาหกรรม

ประเภทอุตสาหกรรม		ยอดขายในประเทศ (ถ้ามี)	ยอดขายในประเทศ (ถ้ามี)	ยอดขายต่างประเทศ (ถ้ามี)
เครื่องจักร	Mean	.3600	.6200	
	N	50	50	
	Std. Deviation	.24826	.31233	
เหล็กโลหะและผลิตภัณฑ์ขั้นมูลฐาน	Mean	.4000	.5143	
	N	35	35	
	Std. Deviation	.20292	.19119	
การผลิตยานยนต์ รถพ่วงและรถกึ่ง รถพ่วง	Mean	.2750	.5250	
	N	20	20	
	Std. Deviation	.25521	.30240	

การผลิตเครื่องจักรใช้พลังงานไฟฟ้า และเครื่องมือไฟฟ้า	Mean	.2400	.6600	
	N	25	25	
	Std. Deviation	.25495	.27839	
แร่โลหะ	Mean	.3750	.6000	.5000
	N	40	40	1
	Std. Deviation	.27151	.30382	.
เฟอร์นิเจอร์	Mean	.3375	.5562	
	N	80	80	
	Std. Deviation	.32584	.28677	
ยางและผลิตภัณฑ์จากยาง	Mean	.3667	.5810	
	N	105	105	
	Std. Deviation	.29635	.29518	
อาหาร:กลุ่มผลิตภัณฑ์จากธัญพืช แป้ง และอาหารสัตว์สำเร็จรูป	Mean	.3273	.5727	
	N	55	55	
	Std. Deviation	.23995	.22398	
อาหาร:กลุ่มผลิตภัณฑ์จากสัตว์น้ำ	Mean	.3462	.5308	
	N	65	65	
	Std. Deviation	.23257	.19519	
ผลิตภัณฑ์จากไม้	Mean	.3800	.5320	
	N	125	125	
	Std. Deviation	.28681	.27492	
Total	Mean	.3533	.5633	.5000
	N	600	600	1
	Std. Deviation	.27437	.27131	.

	N	Minimum	Maximum	Mean	Std. Deviation
ปัจจุบัน/ระดับราคาน้ำมันและค่าขนส่ง	600	.00	3.00	2.0267	.82488
ปัจจุบัน/ราคาต้นทุนสินค้า/ค่าแรงงาน	600	.00	3.00	2.0583	.79958
ปัจจุบัน/อัตราแลกเปลี่ยน	600	.00	3.00	.7283	.88459
ปัจจุบัน/อัตราดอกเบี้ยเงินกู้	600	.00	3.00	1.0583	1.04726
ปัจจุบัน/สภาวะเศรษฐกิจโลก	600	.00	3.00	1.0983	1.05381
ปัจจุบัน/สภาวะเศรษฐกิจในประเทศและอำนาจซื้อของประชาชน	600	.00	3.00	1.8950	.84172
ปัจจุบัน/การหดตัวของความต้องการสินค้าและบริการ	600	.00	3.00	2.0233	.75304
ปัจจุบัน/การแข่งขันในตลาด	600	.00	3.00	2.1283	.79346
ปัจจุบัน/คุณภาพของบริการสาธารณูปโภค	600	.00	3.00	2.0217	.86744
ปัจจุบัน/สถานการณ์ทางการเมืองที่มีต่อกิจการ	600	.00	3.00	1.4733	.92955
ปัจจุบัน/มาตรการในด้านต่างๆของรัฐบาลต่อกิจการ	600	.00	3.00	1.5150	.96332
3 เดือนข้างหน้า/ระดับราคาน้ำมันและค่าขนส่ง	600	.00	36.00	2.0567	1.60865
3 เดือนข้างหน้า/ราคาต้นทุนสินค้า/ค่าแรงงาน	600	.00	3.00	2.0983	.77006
3 เดือนข้างหน้า/อัตราแลกเปลี่ยน	600	.00	3.00	.7850	.91296
3 เดือนข้างหน้า/อัตราดอกเบี้ยเงินกู้	600	.00	3.00	1.0800	1.02405
3 เดือนข้างหน้า/สภาวะเศรษฐกิจโลก	600	.00	3.00	1.1183	1.04538
3 เดือนข้างหน้า/สภาวะเศรษฐกิจในประเทศและอำนาจซื้อของประชาชน	599	.00	3.00	1.8898	.84869
3 เดือนข้างหน้า/การหดตัวของความต้องการสินค้าและบริการ	600	.00	3.00	1.9667	.77237
3 เดือนข้างหน้า/การแข่งขันในตลาด	600	.00	3.00	2.0850	.78452
3 เดือนข้างหน้า/คุณภาพของบริการสาธารณูปโภค	600	.00	23.00	2.0533	1.21089

3 เดือนข้างหน้า/สถานการณ์ทางการเมืองที่มีต่อกิจการ	600	.00	3.00	1.4867	.93877
3 เดือนข้างหน้า/มาตรการในด้านต่างๆของรัฐบาลต่อกิจการ	599	.00	3.00	1.5275	.97399
Valid N (listwise)	598				